

## GibbsCAM 13

Ce document est destiné aux utilisateurs de GibbsCAM® 13. Il regroupe les sections suivantes :

- [Aperçu](#)
- [Installation](#)
  - “Exigences liées au système” en page 2
  - “Licence: NLO / 3D Systems License Server” en page 3
- [“Problèmes connus / Informations de dernière minute” en page 4](#)
- [“Signaler un problème” en page 4](#)

## Aperçu

Depuis le 25 février 2016, 3D Systems a mis à disposition GibbsCAM 13, qui contient des correctifs et des améliorations pour GibbsCAM 12. Le logiciel et la documentation sont mis à jour régulièrement à Gibbs Online: [online.gibbscam.com](http://online.gibbscam.com)

---

## Modifications d'installation: Licences et NLO

**Important:** Si votre site utilise NLO (Network License Option), un nouveau serveur de licences est requis. Voir “[Licence: NLO / 3D Systems License Server](#)” en page 3.

---

Dans cette version, les licences GibbsCAM sont gérées différemment, mais la transition n'a pratiquement aucun effet sur les utilisateurs finaux qui ne sont pas sur NLO. Exécutez simplement Registration Tool et utilisez le fichier de licence récemment régénéré, qui est maintenant un fichier binaire. \*.cml fichier au lieu d'un fichier texte \*.lic.

---

# Installation

## Exigences liées au système

Les spécifications pour les systèmes minimum et recommandés ont changé depuis GibbsCAM 12. Vous trouverez ci-après un résumé condensé des exigences liées au système. Pour plus de détails, référez-vous au [Guide d'installation](#).

**Système d'exploitation** Windows 7 (SP 1 ou supérieur), Windows 8, Windows 10, or Windows Server (2008 R2 • 2012 • 2012 R2 • 2016 • 2019). Un système d'exploitation 64 bits est requis. Veillez à installer les Service Packs et Patches OS les plus récents via Windows Update.

Microsoft .NET Framework 4.6.2 ou supérieur est requis. C'est déjà présent sur la plupart des machines.

**Matériel** Un ordinateur qui correspond ou dépasse les exigences suivantes exécute GibbsCAM très confortablement. Veuillez noter que plus vos pièces sont volumineuses ou complexes, plus GibbsCAM exigera de votre système.

**Processeur** *Intel:* Quad core: Core i9, i7, or i5.  
*AMD:* Ryzen ou Threadripper

**RAM** 16 GB RAM

**Carte vidéo** Une carte vidéo NVIDIA avec plus de 2 Go de mémoire vidéo

**Disque** 8 GB d'espace disque

Même si un système plus petit est tout à fait capable d'exécuter GibbsCAM, ses performances peuvent être plus lentes, en particulier avec des pièces très volumineuses ou des parcours d'outils complexes.

**Pilotes vidéo** As for GibbsCAM 2015

La première fois que vous démarrez une GibbsCAM fraîchement installée, il vous sera demandé de vous réinscrire. Cliquez sur le lien "Lancer le gestionnaire d'enregistrement" pour entrer votre code de produit et vos informations client. Dans le processus d'inscription, cliquez simplement sur Suivant, Suivant, ..., Terminer pour accepter toutes les valeurs par défaut stockées et envoyer les informations à 3D Systems.

Si vous rencontrez des problèmes de ré-enregistrement, contactez le support technique de GibbsCAM: (800) 654-9399 (within North America), or +1.805.523.0004.

# Licence: NLO / 3D Systems License Server

Pour les clients qui utilisent NLO (Network License Option), une configuration unique est requise, comprenant les trois étapes suivantes:

1. Téléchargez le fichier exécutable pour installer le serveur de licence 3D Systems.

L'exécutable peut être téléchargé à partir de [Gibbs Online](#): Téléchargements de logiciels> Outils> Serveur NLO Licence 3D Systems> Serveur NLO Licence 3D Systems v8.x.y.z [LicenseServer\\_setup\\_8.x.y.z.exe](#)

2. Exécutez le fichier exécutable pour installer le logiciel License Server.

Les étapes sont les suivantes: (a) UAC: Yes; (b) Pour Bienvenue: Cliquez Next; (c) Pour l'emplacement de destination: choisissez ou acceptez un dossier et cliquez sur Suivant; (d) Cliquez sur Installer.

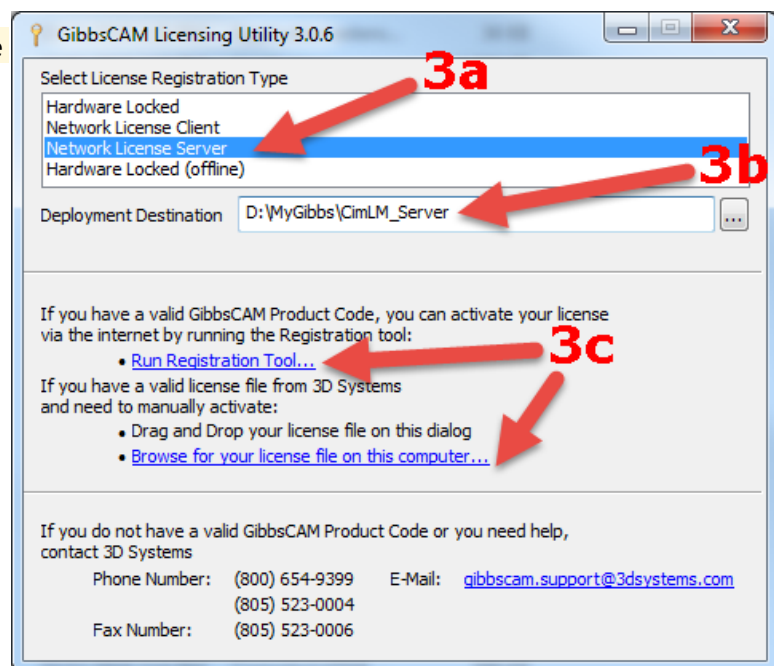
3. Enregistrez le serveur de licences.

Pour ce faire, exécutez [RegistrationTool.exe](#) depuis le dossier où vous avez installé le logiciel License Server. Puis dans la fenêtre **Utilitaire de licence**:

- a. Pour Type d'enregistrement de licence, choisir **Serveur de licences réseau** (le troisième choix.

- b. Pour Destination de déploiement, entrez ou accédez à un dossier accessible en écriture.

- c. Soit parcourir un existant \*.clm fichier de licence sur votre ordinateur ou, si vous n'avez pas encore de fichier \*.clm, cliquez le Exécuter l'outil d'enregistrement lien, puis, dans la fenêtre Outil d'enregistrement de licence serveur, entrez (ou copiez-collez) votre code de licence produit à 20 caractères.



4. Au besoin, consultez le [Guide d'installation](#) pour des informations sur la surveillance et le dépannage.

Une fois le serveur de licences NLO installé et enregistré, exécutez-le. Ensuite, configurez vos postes de travail GibbsCAM pour recevoir des licences de celui-ci.

---

# Problèmes connus / Informations de dernière minute

[Nouveautés de GibbsCAM 13](#) fournissent un aperçu des principales améliorations et modifications apportées depuis GibbsCAM 12.



## Problèmes connus

- **49581:** L'aide contextuelle de nombreux nouveaux éléments à 5 axes est mal mappée.
- **50338:** L'enregistrement ne génère pas de commandes de broche pour la deuxième et les suivantes **Brochage rotatif**.
- **50359:** Dans un fraisage particulier **Contour** si vous utilisez plusieurs contours avec une géométrie non terminée, le repère d'usinage est mal placé.
- L'additif / hybride n'est intentionnellement pas intégré à la version.

---

## Changements intentionnels de GibbsCAM 12

Les modifications suivantes sont intentionnelles et ne sont pas à signaler:

- L'option de produit anciennement appelée tourne s'appelle maintenant Tournage.
- Adveon Tool Manager est remplacé par CoroPlus Tools. Depuis la version actuelle, toutes les boîtes de dialogue et interfaces CoroPlus ne sont pas disponibles.
- Importation de fichiers de CATIA (Dassault Systèmes). NX (également connu sous le nom de Siemens PLM / Unigraphics UGS / NX) et VDA-FS sont désormais définis par défaut sur **Spatial** (une unité de Dassault Systemes, développeur du moteur de rendu 3D ACIS). Les options de Datakit ne sont plus supportées.
- La valeur par défaut du groupe de cases de processus  Mode de traitement; autrement dit, des opérations consécutives dans le même flux sont groupées si elles provenaient d'un seul processus. Si vous préférez les valeurs par défaut des versions précédentes (non groupées), choisissez  Mode individuel.

---

## Signaler un problème

Si GibbsCAM présente un comportement inattendu: enregistrez votre pièce actuelle, quittez GibbsCAM, redémarrez-la et essayez à nouveau le scénario. Si le problème persiste, merci de nous le faire savoir.

Pour contacter le support technique: [GibbsCAM.Support@3DSystems.com](mailto:GibbsCAM.Support@3DSystems.com)

- Phone: (800) 654-9399      +1.805.523.0004      • Fax: +1.805.523.0006