



# GIBBSCAM 2024

CAM for  
Production Machining

Verze 2024 : Říjen 2024

---

## Instalace



# Obsah

---

<b>ÚVOD</b> .....	<b>5</b>
Vítejte .....	5
Důležité informace o zabezpečení .....	5
<b>Systémové požadavky</b> .....	<b>6</b>
Doporučený systém .....	6
Internetové stránky GibbsCAM .....	7
<hr/>	
<b>INSTALACE</b> .....	<b>8</b>
<b>Před instalací</b> .....	<b>8</b>
Pokud už je nainstalována nějaká verze GibbsCAM .....	8
Před instalací síťové licence (NLO) .....	8
Před instalací s hardwarovým klíčem .....	8
Před instalací po síti .....	10
<b>O instalátoru</b> .....	<b>10</b>
<b>Umístění souborů</b> .....	<b>10</b>
Soubory uživatelských dat .....	11
Soubory globálních dat (programová data) .....	11
Instalační datové soubory .....	11
Umístění souborů Reportéru .....	12
Soubory stávající komunikace, CutDATA a knihoven .....	12
Uživatelský přístup ke složkám AppData .....	12
<b>Instalace systémových souborů</b> .....	<b>12</b>
Pokyny krok za krokem .....	13
Běh několika instancí produktu zároveň .....	15
<b>Tichý režim instalace</b> .....	<b>15</b>
Souhlas s celým výchozím nastavením .....	15
Odinstalace .....	16
Přízpůsobení tiché instalace: pomocí souboru *.ISS .....	16
A. Vytvoření souboru ISS .....	16
B. Tichá instalace GibbsCAM pomocí souboru ISS .....	17
C. Chcete-li zapsat soubor se záznamem .....	17
<hr/>	
<b>REGISTRACE</b> .....	<b>18</b>

Registrace GibbsCAM .....	18
Spuštění registračního nástroje .....	19
Internetová registrace .....	20
Emailová registrace .....	21
Offline registrace .....	22
Dokončení emailové nebo offline registrace .....	23
Registrační nástroje .....	25
Samostatná licenční utilita .....	25
Ověření konektivity k Aktivačnímu serveru .....	27
Aktualizace licence .....	27

---

## SÍŤOVÁ LICENCE .....

Co zůstává stejné .....	29
Používáte-li produkty Cimatron .....	29
Co se změnilo .....	29
Operační systémy s podporou RLM .....	29
O instalaci licence pro počítačovou síť .....	30
Stručné kroky: Nastavení licenčního serveru .....	30
Stručné kroky: Instalace klientského softwaru .....	31
NLO Krok 1 - Nastavení serveru .....	31
NLO Krok 2 - Instalace klientského software na jednotlivé počítače .....	33

---

## PROGRAM MAINTENANCE A SPECIÁLNÍ TÉMATA .....

Přechod z předchozích verzí .....	34
Použití Migračního nástroje .....	34
Instalace balíků postprocesorů .....	36
Zrušení všech úprav .....	37
Použití příkazové řádky .....	37
Použití příkazového řádku pro ověřování licencí .....	37
Licence: Klíčová slova GC* .....	37

---

## KONVENCE .....

Text .....	39
------------	----

---

Grafika .....	39
<b>Odkazy na zdroje Online .....</b>	<b>40</b>

# Úvod

- [Vítejte](#)
- [“Systémové požadavky” na straně 6](#)
- [“Odkazy na zdroje Online” na straně 40](#)

---

## Vítejte

Gratulujeme vám k zakoupení GibbsCAM 2024, verze 2024.0, nejproduktivnějšího CAM systému na trhu. Tento manuál obsahuje informace, které budete potřebovat pro instalaci systému a zahájení používání software. Pokud máte potíže s instalací, kontaktujte svého prodejce nebo oddělení podpory CAMBRIO; rádi vám zde s instalací pomohou.

Vaše objednávka obsahuje Produktový kód. V registračním procesu se zadává produktový kód a další informace umožňující získání licenčního souboru. Licencování je zabezpečeno hardwarovým klíčem nebo síťovou licencí (Network License Option - NLO). Při prvním spuštění vás GibbsCAM vyzve k zadání licenčního souboru. Všechny kroky v tomto procesu jsou podrobně popsány v [“Registrace” na straně 18](#).

Pokud chcete přenést nastavení a preference z instalace GibbsCAM, spusťte Migrační nástroj *před* prvním spuštěním nově nainstalované verze. Kompletní informace viz [“Přechod z předchozích verzí” na straně 34](#).

## Důležité informace o zabezpečení

GibbsCAM Zabezpečení je zajištěno licenčním souborem, který je propojen s jedinečnými informacemi z prostředí vašeho počítače, jako je výrobní číslo vašeho hardwarového klíče nebo unikátní identifikátor v síti. Licenční soubor povolí použití produktů GibbsCAM tehdy, pokud je hardwarový klíč zapojen a rozpoznán odpovídajícím ovladačem, nebo když licenční server běží a ověří unikátní identifikátor.

GibbsCAM Zabezpečení se normálně aktivuje přes internet. Pokud nemáte k dispozici připojení k internetu, můžete aktivovat emailem nebo klasickou poštou. Vyhraďte si prosím dostatek času na odeslání licenčního souboru na vaši adresu.

Způsob	Odhadovaný čas
E-mail v pracovní době společnosti Gibbs	Stejný pracovní den, při přijetí před 14:00 tichomořského letního času
E-mail po pracovní době	Následující pracovní den
Klasická pošta	1-2 pracovní dny plus obvyklá doba přepravy zásilky poštou

# Systemové požadavky

Požadavky pro provoz GibbsCAM nemají konkrétní hodnoty. Požadavky se liší v závislosti na vámi používaném operačním systému a složitosti vaší součásti. Máme soupis základních pokynů, viz níže, které jsou společné pro všechny uživatele. Dále nabízíme minimální podporované požadavky podle vašeho operačního systému a popis doporučeného systému.

<b>Operační systém</b>	Windows 10, Windows 11 nebo Windows Server 2022. Prostřednictvím služby Windows Update prosím nainstalujte nejnovější dostupné servisní balíky operačního systému a záplaty.
<b>Microsoft .NET Framework</b>	Tato verze vyžaduje Microsoft .NET Framework. Většina počítačů už ho bude obsahovat (je-li nainstalován například Office), ale pokud chybí, pak vám instalátor GibbsCAM řekne, co je potřeba.
<b>Hardware</b>	Minimální požadavky na systém závisí na operačním systému. Jsou také doporučené hardwarové požadavky. Pamatujte prosím, že čím komplexnější součást, tím větší systémové požadavky. Minimálně 8 Gb volného místa na disku pro instalaci softwaru. Více informací viz <a href="#">“Doporučený systém” na straně 6</a> .
<b>Ovladače grafické karty</b>	Nainstalujte prosím nejnovější dostupný ovladač pro vaši grafickou kartu. Standardní ovladače Windows nejsou obvykle postačující, protože aplikace GibbsCAM pokročile využívá OpenGL a paměť grafické karty. Velmi doporučujeme, abyste svůj systém aktualizovali a měli kompletně nainstalované a aktualizované ovladače.
<b>Síťová licence</b>	Síťovou licenci (Network Licensing Option -NLO) lze nastavit v 64bitových verzích všech těchto platform: Windows Server (2016, 2019 nebo 2022); Windows 7, 8, 10 nebo 11. Ve stávající verzi GibbsCAM používá správce licencí Reprise (RLM), na rozdíl od verzí GibbsCAM 2023, 2022, 14 a 13, které používaly správce licencí Cimatron (CimLM).

## Doporučený systém

Počítač, který splňuje nebo překračuje následující požadavky, umožní komfortní chod GibbsCAM. Pamatujte, že čím větší nebo složitější součásti, tím větší jsou nároky GibbsCAM na váš systém.

<b>Operační systém</b>	Windows 10, Windows 11 nebo Windows Server 2022
<b>Procesor</b>	<i>Intel:</i> Core i9, i7 nebo i5 se čtyřmi a víc jádry <i>AMD:</i> Ryzen nebo Threadripper

RAM	16 GB RAM
Grafická karta	Grafická karta NVIDIA s 4+ GB video RAM.

## Internetové stránky GibbsCAM

CAMBRIO je trvale přítomna na internetové síti World Wide Web.

- Stránky společnosti Gibbs – <http://www.GibbsCAM.com> – může navštívit kdokoli s přístupem k internetu. Stránky obsahují užitečné soubory, které lze stáhnout. Na těchto stránkách jsou i novinky ve společnosti, informace o produktech, emailové adresy, pomůcky technické podpory a mnoho dalšího. Jedná se o doporučený způsob, jak se elektronicky připojit ke společnosti Gibbs.
- Pro prodejce a zákazníky s účtem Gibbs Online služby lze na dalších stránkách, jako je <https://online.gibbscam.com>, získat přístup k verzím softwaru a novinkám verze, aktualizovaným uživatelským příručkám, neustále aktualizované dokumentaci maker GibbsCAM a řadě dalších služeb a nástrojů.

# Instalace

- “Před instalací” na straně 8
- “O instalátoru” na straně 10
- “Umístění souborů” na straně 10
- “Instalace systémových souborů” na straně 12

## Před instalací

Před instalací software se ujistěte, že splňujete požadavky systému a že máte nainstalován nejnovější aktualizací balík (service pack) operačního systému a také aktuální ovladače vaší grafické karty.

V určité chvíli před instalací nového softwaru nezapomeňte pročit *Poznámky k verzi* (dostupné s ostatními PDF nebo online na <https://www.gibbscam.com/software/gibbscam>) informace o posledních novinkách.

## Pokud už je nainstalována nějaká verze GibbsCAM

Pokud už máte ve svém systému nainstalovanou starší verzi GibbsCAM:

- Měli byste starší software odinstalovat.
- Pokud chcete instalovat více instalací jedné verze GibbsCAM, , podívejte se prosím do “[Běh několika instancí produktu zároveň](#)” na straně 15.
- Pamatujte, že instalátor přiřadí všechny soubory s příponou **.vnc** k nově nainstalované verzi GibbsCAM. Pokud chcete otevřít stávající součást ve starší verzi GibbsCAM, jednoduše soubor přetáhněte na ikonu nebo do okna aplikace nebo použijte dialog **Otevřít**.
- Také byste měli vědět, že pokud je starší soubor otevřen a uložen v nové verzi GibbsCAM, nelze ho už dále otevřít ve starší verzi. Pokud je to nutné, lze to obejít pomocí **Soubor > Uložit Kopii** a uložit součást do starší verze.
- Před spuštěním nově nainstalované verze GibbsCAM mohou uživatelé spustit Migrační nástroj pro přenos jejich nastavení a preferencí z předchozí verze. Instalační proces končí odkazem na Migrační nástroj.

## Před instalací síťové licence (NLO)

Kompletní informace o síťové verzi GibbsCAM viz “[Síťová licence](#)” na straně 29.

## Před instalací s hardwarovým klíčem

Pokud máte hardwarový klíč, před spuštěním instalátoru ho připojte k počítači.



Většina uživatelů má hardwarový klíč Rainbow SuperPro nebo Sentinel HL PRO HASP. Oba jsou fialové USB klíče.

Někteří uživatelé mohou mít hardwarový klíč Aladdin HASP, což je bílý klíč do paralelního portu nebo tmavě fialový USB klíč.

### USB Klíč

USB klíč může být do vašeho systému zapojen při instalaci software GibbsCAM. USB klíče lze vyměňovat za provozu. USB porty neumožňují použít více jak jedno zařízení v jednom portu. Pokud potřebujete další porty, kupte si USB hub (rozbočovač).



Rainbow

HASP

Cimatron



Aktuálně dodávaný

### Klíč do paralelního portu

Pokud používáte klíč do paralelního portu, zapojte ho do svého počítače před spuštěním GibbsCAM; správné ovladače pro váš systém jsou nainstalovány automaticky. Před připojením hardwarového klíče se ujistěte, že je počítač vypnutý. Hardwarový klíč by měl být zasunut do paralelního portu (LPT1 nebo LPT2) na zadní straně počítače. Paralelní port je stejný port, do kterého zapojujete tiskárnu. Svoji tiskárnu můžete zapojit do hardwarového klíče.



Rainbow

HASP

HASP

## Před instalací po síti

Při instalaci GibbsCAM v počítačové síti na systém, kde nikdy žádná verze GibbsCAM nebo ovladače hardwarového klíče nebyly, vám doporučujeme nejdříve nainstalovat ovladače, aby nemohlo dojít k chybám. Pokud se vám tato chyba zobrazí, prostě klikněte na OK a pokračujte v instalaci; potom, po skončení procesu, nainstalujte ovladače hardwarového klíče.

## O instalátoru

Instalátor vám umožňuje následující:

- Opravit nebo odinstalovat stávající instalaci GibbsCAM 2024.
- Instalovat základní komponenty GibbsCAM 2024 a volitelně jeden nebo další moduly:
  - GibbsCAM moduly obsahují podporu postprocesingu ProXYZ.
  - Přenosové CAD doplňky zahrnují Autodesk Inventor, Solid Edge, SOLIDWORKS a řadu dalších.

Při instalaci základních komponent jsou automaticky nainstalována i PDF GibbsCAM a gravírovací font Moorpark a je na ploše vytvořena ikona aplikace GibbsCAM 2024.

## Umístění souborů

Instalátor GibbsCAM ukládá soubory do třech hlavních lokací, protože k různým datům se přistupuje z různých důvodů:

- *Uživatelská data* se mění pro každého uživatele.
- *Globální data* platí pro všechny uživatele.
- *Instalační data* obsahují generická data a neupravené šablony Reportéra.

Instalátor je jediný program, které zapisuje instalační data. Instalátor a aplikace GibbsCAM zapisují globální data a instalační data. Pokud je ovšem instalátor spuštěn znovu, neovlivní uživatelská data a soubory globálních dat, které aplikace změnila.

Složky, obsahující tři různé typy dat, jsou popsány dále. Pokud tyto soubory upravíte nebo budete často aktualizovat svou verzi GibbsCAM, pak přístup k a kopírování těchto souborů může

nabýt na důležitosti. Použití migračního nástroje GibbsCAM je preferovaný způsob pro přenos nastavení a preferencí ze starších verzí GibbsCAM.

V následující tabulce je hierarchie složek.

Uživatelská data	C:\Users\ <i>&lt;jméno uživatele&gt;</i> \AppData\Roaming\CAMBRIO\GibbsCAM\ <i>&lt;verze&gt;</i>
Globální data	C:\ProgramData\CAMBRIO\GibbsCAM\ <i>&lt;verze&gt;</i>
Instalační data	C:\Program Files*\CAMBRIO\GibbsCAM\ <i>&lt;verze&gt;</i>

## Soubory uživatelských dat

Uživatelská data obsahují soubory jako: *sysdef.rsc* (zadání v dialozích), *UIState.dat* (umístěte a velikost oken) a složku *Plugins\* (data vložená do modulů). Dokonce i uživatelé s omezenými právy mohou pomocí Migračního nástroje přenášet (migrovat) Uživatelská data ze starší verze.

## Soubory globálních dat (programová data)

Globální data, nazývaná také *programová data*, zahrnují tabulky šroubů a závitů, soubor CutDATA (*Material.txt*), data vašeho komunikačního nastavení (*protocol.txt*), soubor, který obsahuje data Průvodce vrtáním (*prefs.rsc*), složku, která obsahuje vaše vlastní MDD a složku s knihovnou PostHASTE, která obsahuje soubory knihovny PostHASTE a šablony Reportéru, které byly upraveny nebo přizpůsobeny.

Složka programových dat je místo, kde by měly být všechny upravitelné VMM, MDD, makra a moduly. Ačkoliv instalační složka obsahuje *šablonovité* verze těchto souborů pouze pro čtení – jinými slovy, originální verzi tak, jak byla dodána, před všemi úpravami – záměrem je mít pro každou instalaci GibbsCAM vlastní potenciálně přizpůsobitelnou verzi těchto souborů, uloženou ve složce programových dat. Pouze uživatelé s administrátorskými právy mohou pomocí Migračního nástroje přenášet (migrovat) programová data ze starší verze.

Umístění souboru CutDATA lze přizpůsobit i v rámci GibbsCAM: v nabídce **Soubor** klikněte na **Preference** a přejděte na záložku **Soubory**.

## Instalační datové soubory

Instalační soubory jsou pouze pro čtení. Obsahují obecné verze Globálních a Uživatelských datových souborů, soubory výchozího uživatelského rozhraní (*\*.cui*) a šablony Reportéru. Obecné šablony Reportéru jsou umístěny ve složce *...\PlugIns\Data\Report\*.

Pouze uživatelé s administrátorskými právy mohou pomocí Migračního nástroje přenášet (migrovat) instalační soubory ze starší verze, ovšem ne všechny instalační soubory lze přenést.

## Umístění souborů Reportéru

Excelové (\*.xlsx) a textové (\*.txt) soubory mohou být umístěny až na třech různých místech:

- **Složka Uživatelská data (User data).** Výchozí umístění této složky je:  
`C:\Users\<jméno uživatele>\AppData\Roaming\CAMBRIO\GibbsCAM\<verze>\PlugIns\Data\Report\`.  
 Pokud má některý uživatel soubory Reportéru zde, mají přednost před ostatními soubory Reportéru.
- **Složka Globální data (Global data).** Výchozí umístění této složky je:  
`C:\ProgramData\CAMBRIO\GibbsCAM\<verze>\PlugIns\Data\Report\`.  
 Pokud složka Globální data obsahuje soubory Reportéru, budou mít přednost před soubory Reportéru ve složce Instalační data (Installation data), ale budou přepsány soubory Reportéru ve složce Uživatelská data, jsou-li tam nějaké.
- **Složka Instalační data (Installation data).** Výchozí umístění této složky je:  
`C:\Program Files*\CAMBRIO\GibbsCAM\<verze>\PlugIns\Data\Report\`.  
 Zde jsou soubory Reportéru vždy umístěny a nelze je smazat.

Představte si společnost A, která preferuje vlastní Souhrn nástrojů před výchozím, GibbsCAM-dodaným souhrnem. Společnost 1 umístí soubory `T1Sum.txt` a `T1Sum.xlsx` do složky Globální data (výchozí `C:\ProgramData\...`). Ve společnosti A se jedná o verzi, kterou většina uživatelů obdrží, když použijí příkaz GibbsCAM Souhrn nástrojů nebo zvolí Souhrn nástrojů z dialogu Reportér. Migrační nástroj tento souhrn převede z verze do jiné verze.

Teď si představte uživatele jménem Alois, který pracuje pro společnost A. Alois udělal další změny do Souhrnu nástrojů a uložil tyto vlastní verze `T1Sum.txt` a `T1Sum.xlsx` do složky Uživatelská data (výchozí `C:\Users\Lee\AppData\...`). Pokaždé, když Alois použije příkaz Souhrn nástrojů nebo klikne na Souhrn nástrojů v dialogu Reportér, použije výsledek tyto další změny. Migrační nástroj tento souhrn převede z verze do jiné verze.

## Soubory stávající komunikace, CutDATA a knihoven

Při instalaci nové verze GibbsCAM bude nainstalována výchozí materiálová databáze a vytvořen prázdný komunikační soubor, výchozí soubory knihovny PostHASTE a šablony Reportéru. Jakmile je nová verze nainstalována, můžete zkopírovat `protocol.txt`, `material.txt` a složku `Library` do nové složky GibbsCAM.

## Uživatelský přístup ke složkám AppData

Windows označí složky uživatele `AppData\` jako neviditelné, uživatelé s omezením je nemůžou vidět. Pokud nepoužíváte Migrační nástroj, budete pro vyhledání a úpravu těchto složek pravděpodobně potřebovat pomoc správce.

## Instalace systémových souborů

Před instalací software si projděte [“Před instalací” na straně 8](#).

Pokud budete používat síťovou licenci (Network Licensing Option - NLO):

- Aplikační software GibbsCAM musí být nainstalován na každý klientský počítač buď pomocí interaktivního průvodce instalací nebo spuštěním instalátoru v "tichém" režimu. Aplikační software musí být instalován před instalací licenčních souborů vygenerovaných společností GibbsCAM.

Pokud upgradujete z předchozí verze, zvažte spuštění Migračního nástroje GibbsCAM *před* prvním spuštěním nově nainstalovaného software. Další informace viz [“Přechod z předchozích verzí” na straně 34](#).

## Pokyny krok za krokem

V následujících pokynech se předpokládá, že chcete použít plně interaktivního průvodce instalací. Pokud místo toho preferujete instalaci neinteraktivně a bez průvodce, viz [“Tichý režim instalace” na straně 15](#).

### Instalace systémových souborů

1. Zasuňte instalační flash disk s produktem do USB portu.

Instalátor by se měl rozběhnout automaticky po zasunutí disku.

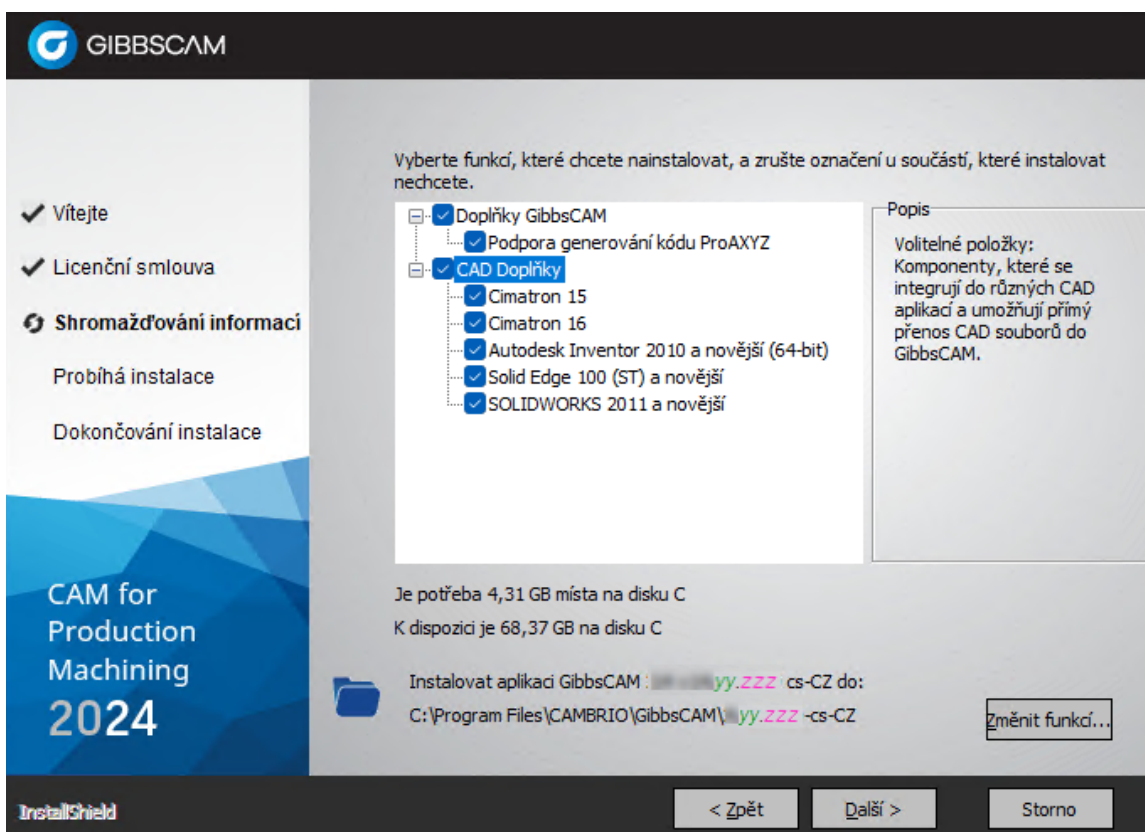
2. Pokud budete vyzváni, klikněte na **Ano** a povolte dialogu řízení uživatelských účtů nainstalovat software.

Instalátor automaticky detekuje prostředí ve vašem počítači (například jazyk a operační systém) a spustí příslušného průvodce nastavením.

3. V kroku **Vítejte**: Pokud na tento počítač instalujete software aplikace, klikněte na **Další** pro pokračování. Pokud místo toho nastavujete instalaci se síťovou licenci, klikněte na **Zrušit** a viz [“Síťová licence” na straně 29](#).

Budete muset přijmout podmínky Licenčního ujednání GibbsCAM, aby mohla instalace pokračovat.

4. V kroku **Shromáždění informací** můžete dle svých preferencí určit moduly pro volitelnou změnu umístění instalace (nedoporučeno). Když jste se svými volbami spokojeni, klikněte na **Další**.



Tato verze vyžaduje Microsoft .NET Framework. Většina počítačů už ho bude obsahovat (je-li nainstalován například Office), ale pokud chybí, pak vám instalátor GibbsCAM řekne, co je potřeba. Pokud potřebujete jednu nebo obě, jsou k dispozici ke stažení na internetových stránkách Microsoftu.

5. V dalším kroku klikněte na **Instalovat**.

Pokud vás vyzve **Řízení uživatelských účtů** k použití práv správce, klikněte na **Ano**.

6. Poslední otázka, čekající na zodpovězení, je zda spustit po instalaci Migrační nástroj. Výchozí nastavení je ano, což má usnadnit připomenutí převedení vašeho starého nastavení a preferencí před spuštěním nové verze GibbsCAM. Další informace o Migračním nástroji viz [“Přechod z předchozích verzí” na straně 34](#).

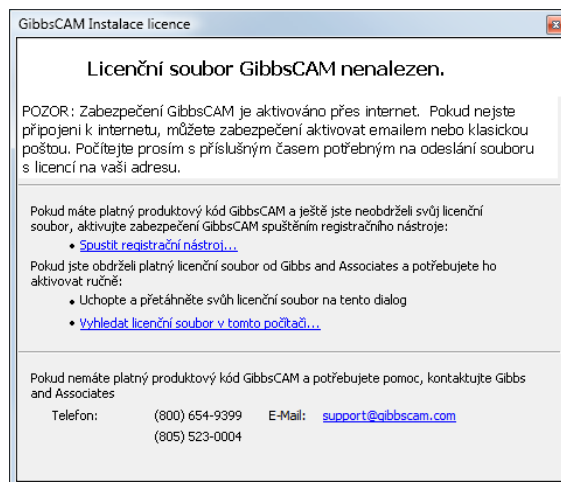
7. Po dokončení instalace klikněte na **Dokončit** a program se ukončí.

## **Spustíte aplikaci**

Aplikaci GibbsCAM spustíte jedním z následujících postupů:

- V **Start > Programy** vyberte položku **GibbsCAM**.
- Dvakrát klikněte na ikonu na ploše spustitelného souboru GibbsCAM.
- Dvakrát klikněte na soubor **\*.vnc**.

Při prvním spuštění GibbsCAM se zobrazí následující dialog:



Pokud instalujete GibbsCAM poprvé, musíte software registrovat. Podrobnější informace o registraci software viz [“Registrace GibbsCAM” na straně 18.](#)

## Běh několika instancí produktu zároveň

GibbsCAM 2024 nativně podporuje souběžný chod více instancí aplikace – buď různých verzí nebo různých instancí stejné verze. Chcete-li nainstalovat několik instalací *stejně verze* GibbsCAM, například v různých lokalizacích, zkopírujte stávající instalaci do jiné složky (např. `C:\Program Files\*\GibbsBackup\`, kde "\*" může být "Gibbs" nebo "CAMBRIO") a spusťte instalátor znovu. Nejdříve odinstalujte starší verzi a pak nainstalujte novou.

Není problém spustit několik verzí GibbsCAM zároveň. Ve starší verzi ovšem nemusí být možné otevřít součásti, uložené v novější verzi. Můžete použít volbu `Soubor > Uložit kopii` pro uložení součásti, jako kdyby byla uložena ve starší verzi. (Ale: ukládání TMS souborů do verzí před GibbsCAM 12 viz soubor Readme.)

*Připomenutí:* Nejlepší výsledky při migrování nastavení a preferencí ze starší verze uživatel dosáhne po spuštění Migračního nástroje *před* spuštěním nově nainstalované verze GibbsCAM. Další informace viz [“Přechod z předchozích verzí” na straně 34.](#)

## Tichý režim instalace

Proces instalace na pozadí se ve verzi GibbsCAM 12 změnil a používá InstallShield. Instalace, dříve nazývaná “automatická”, se nyní nazývá “tichá”.

## Souhlas s celým výchozím nastavením

Nejjednodušší a nejsnazší způsob použití tiché instalace je přijetí kompletního výchozího nastavení. Uděláte to pomocí parametru `/s` bez jakýchkoliv dalších parametrů v této podobě: `<názevinstalátoru>.exe /s`

Například pro tichou instalaci GibbsCAM 22.0.27.10 v angličtině s kompletním výchozím nastavením:

```
GibbsCAM_x64_v22.0.27.10_en-US.exe /s
```

## Odinstalace

Pro tichou odinstalaci použijte parametry `/x /s` v této podobě:

```
<NázevInstalátoru>.exe /x /s
```

Například pro tichou odinstalaci japonské verze GibbsCAM 22.0.29.2:

```
GibbsCAM_x64_v22.0.29.2_ja-JP.exe /x /s
```

## Přizpůsobení tiché instalace: pomocí souboru \*.ISS

Můžete také nastavit, které volby se mají instalovat, na jaká místa se má instalovat, že se nemá spouštět Migrační nástroj a další odlišnosti oproti výchozímu nastavení. Docílíte toho pomocí souboru `*.ISS`, který obsahuje nastavení spolu s instalátorem GibbsCAM a jeho souborem `*.exe`. Pamatujte, že když používáte tichou instalaci, verze spustitelného souboru instalátoru musí odpovídat verzi spustitelného souboru instalátoru, který byl použit pro zápis souboru `*.ISS`.

- **Vytvoření \*.ISS:**  
Spusťte interaktivní instalátor GibbsCAM s parametrem `/r` pro zápis souboru `*.ISS`. Soubor, definovaný v parametru `/f1"<názevsouboru>.ISS"` zaznamená všechny zadané parametry a cestu v této interaktivní instalaci. Podrobnosti viz níže.
- **Tichá instalace pomocí \*.ISS:**  
Spusťte instalátor GibbsCAM s parametrem `/s` a `/f1"<názevsouboru>.ISS"`. Tím se potichu nainstaluje GibbsCAM s použitím parametrů ze souboru `*.ISS`. Podrobnosti viz níže.

### A. Vytvoření souboru ISS

1. Spusťte instalátor s parametry `/r` a `/f1` (a volitelně i `/f2`).
2. Zadejte informace do interaktivního instalátoru.
3. Když kliknete na **Dokončit**, dojde ke kompletnímu zapsání souboru `*.ISS` a je možné ho použít pro budoucí tiché instalace.

Krok 1 má tuto podobu:

```
<názevinstalátoru>.exe /r /f1"<cesta>\<názevsouboruISS>"
```

- **Příklad A1**  
Pro použití instalátoru GibbsCAM 22.0.36.8 v angličtině pro vygenerování souboru ISS s názvem `Auto22368.ISS`, umístěným ve složce `D:\temp\`, je nutné spustit příkazovou řádku, změnit adresáře na umístění instalátoru a zadat následující příkaz:  
`GibbsCAM_x64_v22.0.36.8_en-US.exe /r /f1"D:\temp\Auto22368.ISS"`
- **Příklad A2**  
Pro použití instalátoru GibbsCAM 22.0.30.0 ve francouzštině pro vygenerování souboru ISS s názvem `MonGC22.ISS`, umístěným ve složce `H:\Gibbs\`, je nutné zadat tento příkaz:  
`GibbsCAM_x64_v22.0.30.0_fr-FR.exe /r /f1"H:\Gibbs\MonGC22.ISS"`



## B. Tichá instalace GibbsCAM pomocí souboru ISS

1. Spustíte instalátor s parametry `/s` a `/f1` (a volitelně i `/f2`).
2. V případě nutnosti autorizujte UAC (řízení uživatelských účtů) pro instalaci do místa určeného v souboru `*.ISS`.

Krok 1 má tuto podobu:

```
<názevinstalátoru>.exe /s /f1"<cesta>\<názevsouboruISS>"
```

- **Příklad B1**

Pro použití instalátoru GibbsCAM 22.0.28.2 ve španělštině pro latinskou Ameriku pro tichou instalaci s použitím parametrů ze souboru ISS pojmenovaného `myGC.ISS`, umístěného ve stejné složce jako instalátor, je nutné otevřít příkazovou řádku, změnit adresáře na umístění instalátoru a zadejte tento příkaz:

```
GibbsCAM_x64_v22.0.28.2_es-MX.exe /s /f1"myGC.ISS"
```

- **Příklad B2**

Pro použití instalátoru GibbsCAM 22.0.29.10 v angličtině pro tichou instalaci s použitím parametrů ze souboru ISS s názvem `GC_SilentInstall.ISS`, umístěným ve složce `F:\GibbsData\`, je nutné spustit příkazovou řádku, změnit adresáře na umístění instalátoru a zadat následující příkaz:

```
GibbsCAM_x64_v22.0.29.10_en-US.exe /s /f1"F:\GibbsData\GC_SilentInstall.ISS"
```

## C. Chcete-li zapsat soubor se záznamem

Chcete-li zaznamenat výsledky buď zaznamenané (`/r`) instalace nebo tiché (`/s`) instalace, můžete použít volitelný třetí parametr, `/f2"<cesta>\<názevsouboruzáznamu>"`.

Například:

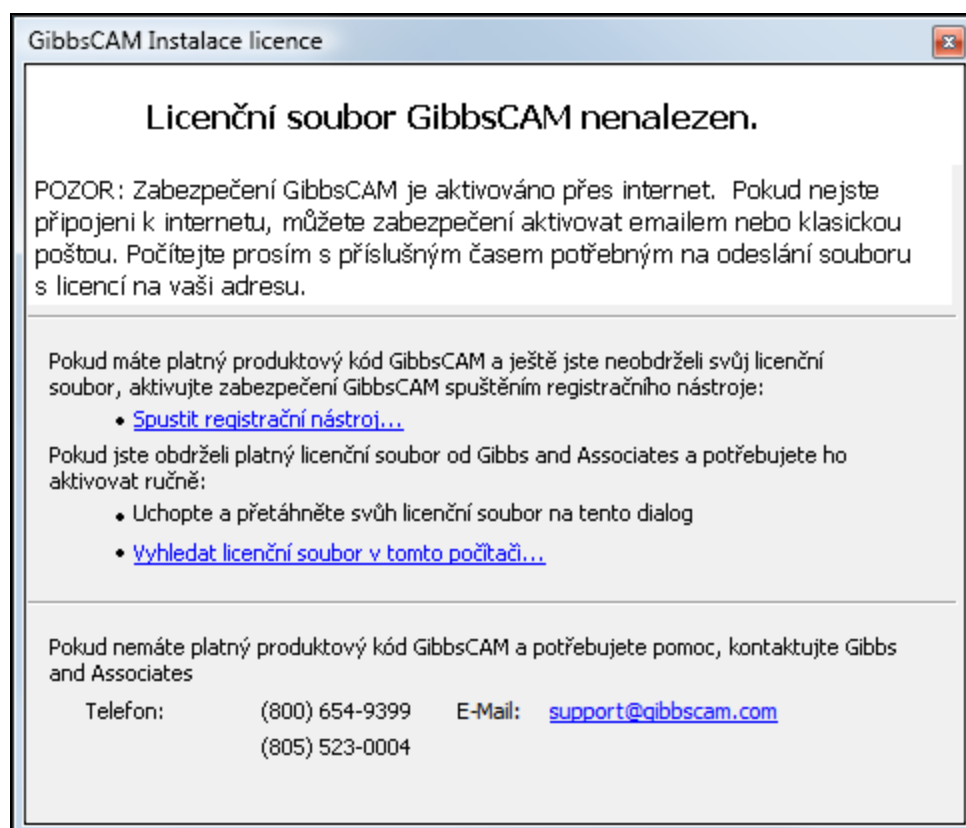
- `GibbsCAM_x64_v22.0.26.8_en-US.exe /r /f1"D:\temp\Auto22268.ISS" /f2"D:\temp\Log22268.txt"`
- `GibbsCAM_x64_v22.0.29.10_en-US.exe /s /f1"F:\GC_SilentInstall.ISS" /f2"tempLogFile.txt"`

# Registrace

- Registrace GibbsCAM
- “Registrační nástroje” na straně 25
- “Aktualizace licence” na straně 27

## Registrace GibbsCAM

Při prvním spuštění nové instalace GibbsCAM se objeví hlášení, že nebyl nalezen licenční soubor. Po dokončení registrace bude ovšem GibbsCAM běžet jako obvykle.



Dialog Instalace licence nebo Licenční aktualizace vám umožňuje přetáhnout licenční soubor RLM (\*.lic) na dialog kvůli instalaci aplikace, vyhledat v počítači licenční soubor (\*.lic) nebo spustíte Registrační nástroj kvůli získání licenčního souboru (\*.lic) prostřednictvím aktivační služby Gibbs.

Všimněte si, že tato verze používá správce licencí Reprise (RLM), ne licenční server Cimatron (CimLM). Pokud se pokusíte použít soubor CimLM \*.cml místo souboru RLM \*.lic, nebude to fungovat.



**Aktivace prodejce** - Pokud vám bude váš prodejce pomáhat s vaší instalací, připravte si své registrační soubory (a hardwarové klíče, máte-li) předem.

## Spuštění registračního nástroje

1. Klikněte na odkaz **Spustit registrační nástroj...**
2. Zadejte produktový kód z vaší objednávky a klikněte na **Další**.

**Zadejte svůj kód produktu**  
Kód by měl mít formát: XXXX-XXXX-XXXX-XXXX-XXXX

XXXX XXXX XXXX XXXX XXXX Info...

Kód se zdá být platným.

Informace o klíči

Hardwarový klíč: Ano Síťová: Ne Aktualizace: Ne Časovaný: Ne

Typ zákazníka: Interní

< Zpět **Další** > Storno

3. Zadejte své zákaznické informace a klikněte na **Další**.

**Licenční registrační nástroj klienta GibbsCAM**

**Zadejte registrační informace**  
Zadejte kontaktní informace pro správný záznam licenční registrace.

Jméno: GibbsCAM User \*

E-Mail: support@3DSystems.com \*

Společnost: A Company \*

Telefon: (555) 111-1111 \*

**Zašlete mi prosím**

Aktualizace produktu a oznámení

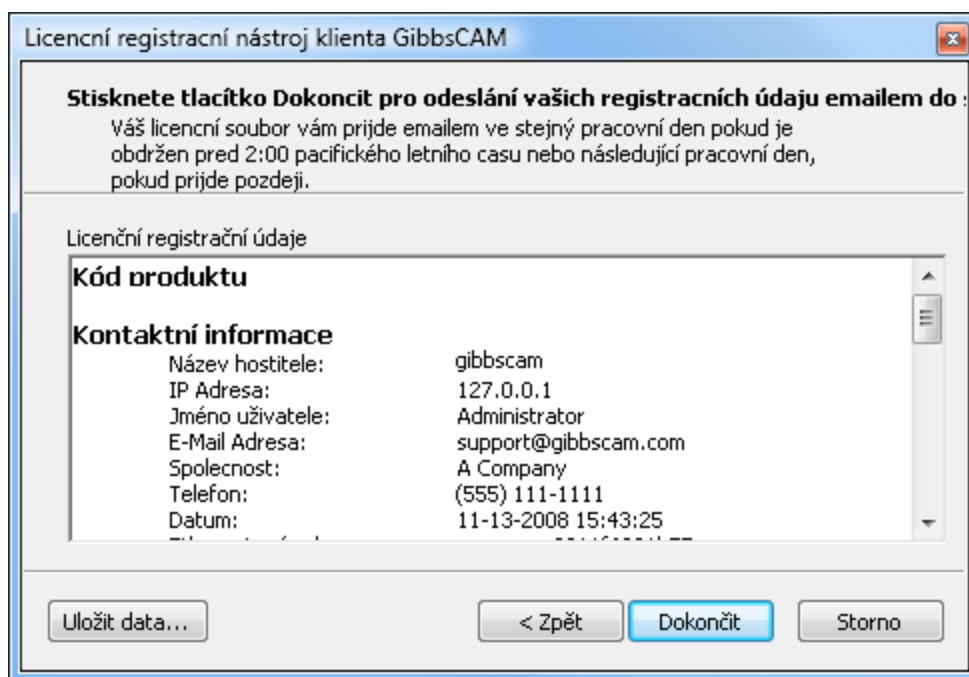
Novinky a propagační nabídky

4. Dokončete registraci jedním z dále uvedených způsobů. Pokud nemáte emailový účet, zadejte emailovou adresu svého prodejce.

Typ registrace	Účel
<a href="#">Internetová registrace</a>	Registrace online. Je to nejrychlejší a nejsnadnější způsob.
<a href="#">Emailová registrace</a>	Pokud jste v zabezpečené počítačové síti.
<a href="#">Offline registrace</a>	Pokud nemáte přístup k internetu.

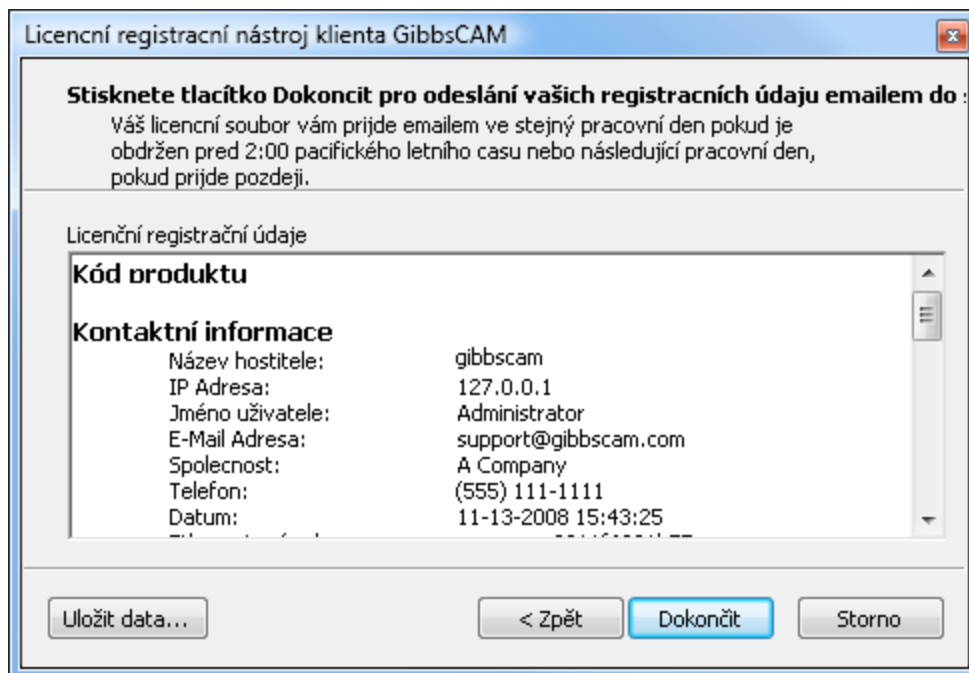
## Internetová registrace

Pokud Registrační nástroj rozhodne, že se počítač může přímo spojit s Aktivační službou Gibbs, pak vás závěrečná stránka registračního nástroje nechá kliknout na **Dokončit** pro automatické získání licenčního souboru.

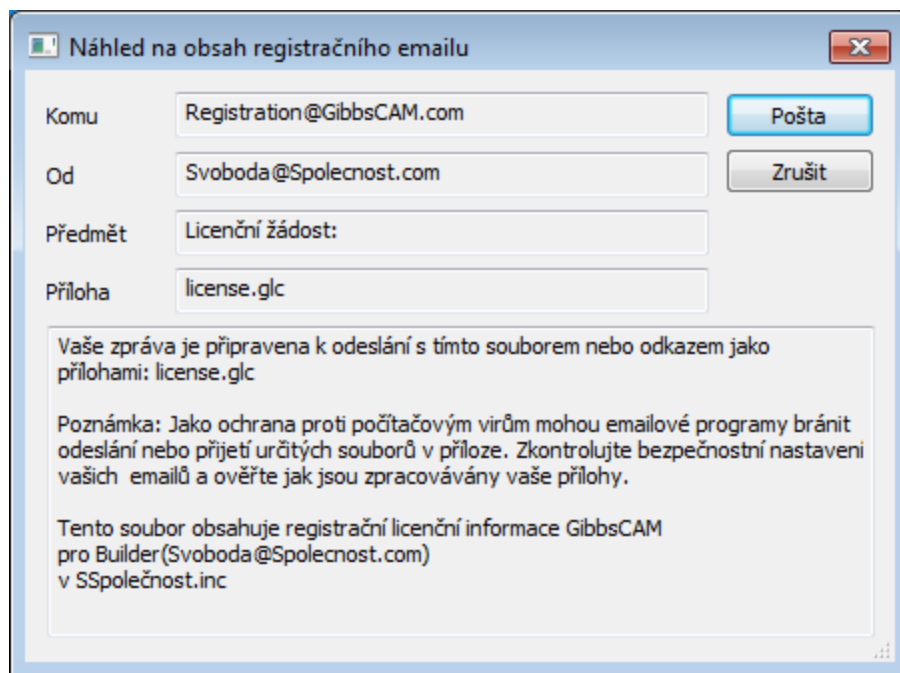


## Emailová registrace

Pokud Registrační nástroj rozhodne, že se počítač nemůže přímo spojit s Aktivační službou Gibbs, ale má přístup k emailu, pak vás závěrečná stránka Registračního nástroje nechá stisknout **Dokončit** pro odeslání registračních licenčních údajů do Gibbs v emailové příloze.



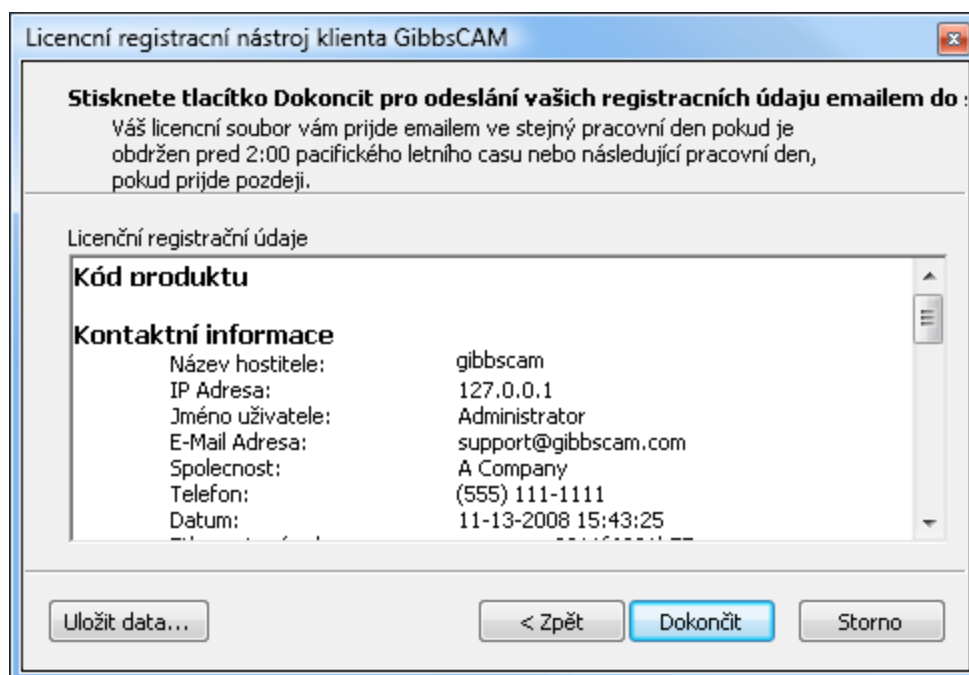
Kliknutí na tlačítko **Dokončit** otevře stránku s emailovým formulářem s využitím vašeho výchozího emailového programu.



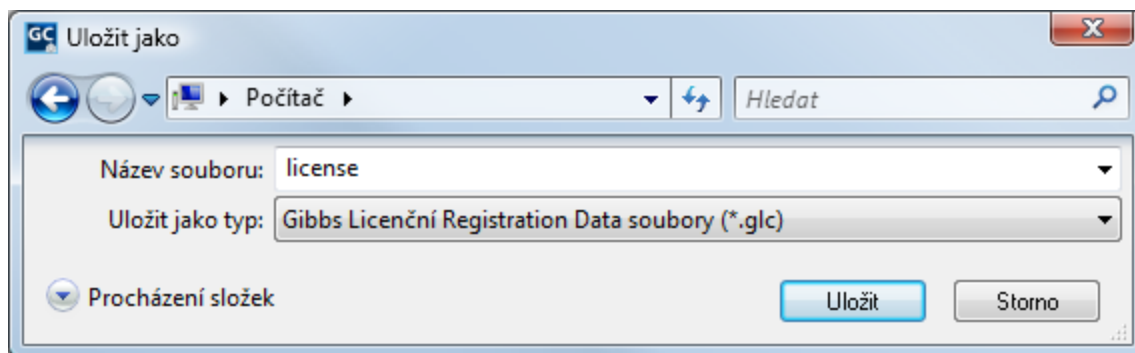
Postupujte podle pokynů emailového programu pro odeslání registračních licenčních údajů. GibbsCAM GibbsCAM zpracují registraci vaší licence tak rychle, jak to bude jen možné. Jakmile ji obdržíte, viz [Dokončení emailové nebo offline registrace](#).

## Offline registrace

Pokud Registrační nástroj zjistí, že se počítač nemůže přímo spojit a Aktivační službou Gibbs a nemá přístup k emailu, pak vás Registrační nástroj požádá o kliknutí na Dokončit pro uložení registračních licenčních údajů do souboru:



Když kliknete na **Dokončit**, dialog **Uložit Jako** vás požádá o uložení vašich licenčních registračních dat do souboru:



Po uložení souboru s registračními daty ho můžete několika způsoby odeslat do společnosti GibbsCAM:

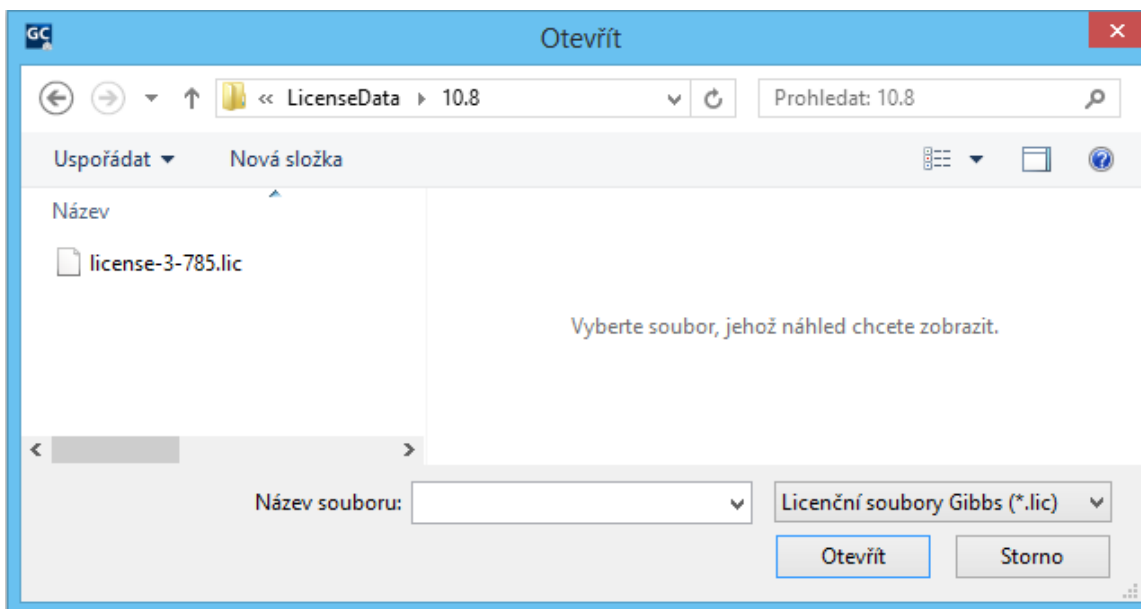
- |                                     |   |
|-------------------------------------|---|
| <b>Počítač s přístupem k emailu</b> | Pokud máte přístup k počítači s přístupem k emailu, odešlete soubor na <a href="mailto:Registration@GibbsCAM.com">Registration@GibbsCAM.com</a> .   |
| <b>Váš prodejce</b>                 | Váš prodejce vám může pomoci s vaší aktivací. Připravte si předem registrační soubory (a hardwarové klíče, máte-li je).   |
| <b>Klasická pošta</b>               | Zkopírujte registrační soubor na CD, flash disk, DVD nebo disketu a odešlete nám ho na:<br><b>GibbsCAM Support</b><br><b>323 Science Drive</b><br><b>Moorpark, CA 93021 USA</b><br><i>Poznámka: Vyhradte si prosím dostatečný čas na zpětné odeslání svého licenčního souboru. Vaše datové médium nebude zasíláno zpět.</i> |

## Dokončení emailové nebo offline registrace

- Po obdržení licenčního souboru od CAMBRIO ho uložte do počítače a spusťte GibbsCAM. Při prvním spuštění se zobrazí následující dialog:

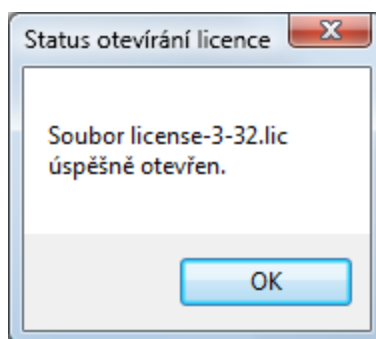


6. Můžete buď přetáhnout licenční soubor na dialog nebo kliknout na odkaz Vyhledat licenční soubor v tomto počítači..., což otevře dialog, v kterém můžete vyhledat soubor a použít ho:



7. Po vyhledání a otevření licenčního souboru byste měli vidět dialog se zprávou, který se podobá tomuto:





8. Když kliknete na OK, spustí se GibbsCAM; vaše instalace GibbsCAM 2024 byla ověřena.

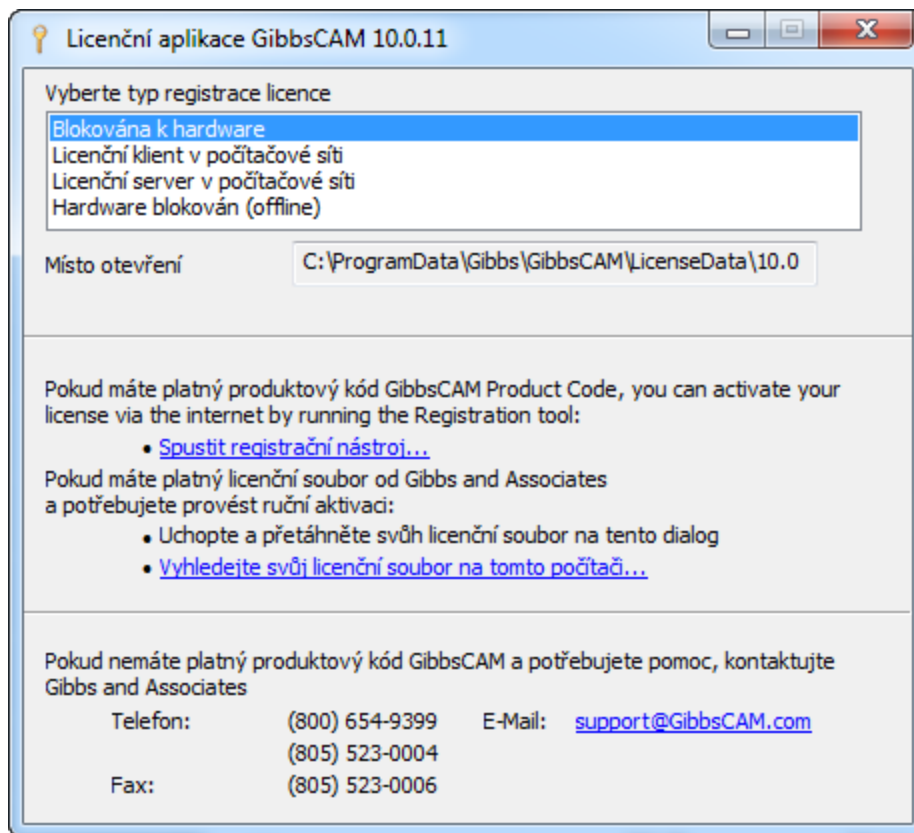
## Registrační nástroje

Jsou k dispozici dvě registrační utility:

- [RegistrationTool.exe](#) – Viz [Samostatná licenční utilita](#)
- [ActivationCheck.exe](#) – Viz [“Ověření konektivity k Aktivačnímu serveru ”](#) na straně 27

## Samostatná licenční utilita

Registrační proces lze aktivovat i bez spuštění GibbsCAM. Vyhledejte [Registrační nástroj](#) ve složce [GibbsCAM\](#) v nabídce Windows Start. K samostatné registraci lze také získat přístup z instalační složky GibbsCAM. Stačí prostě vyhledat [RegistrationTool.exe](#).



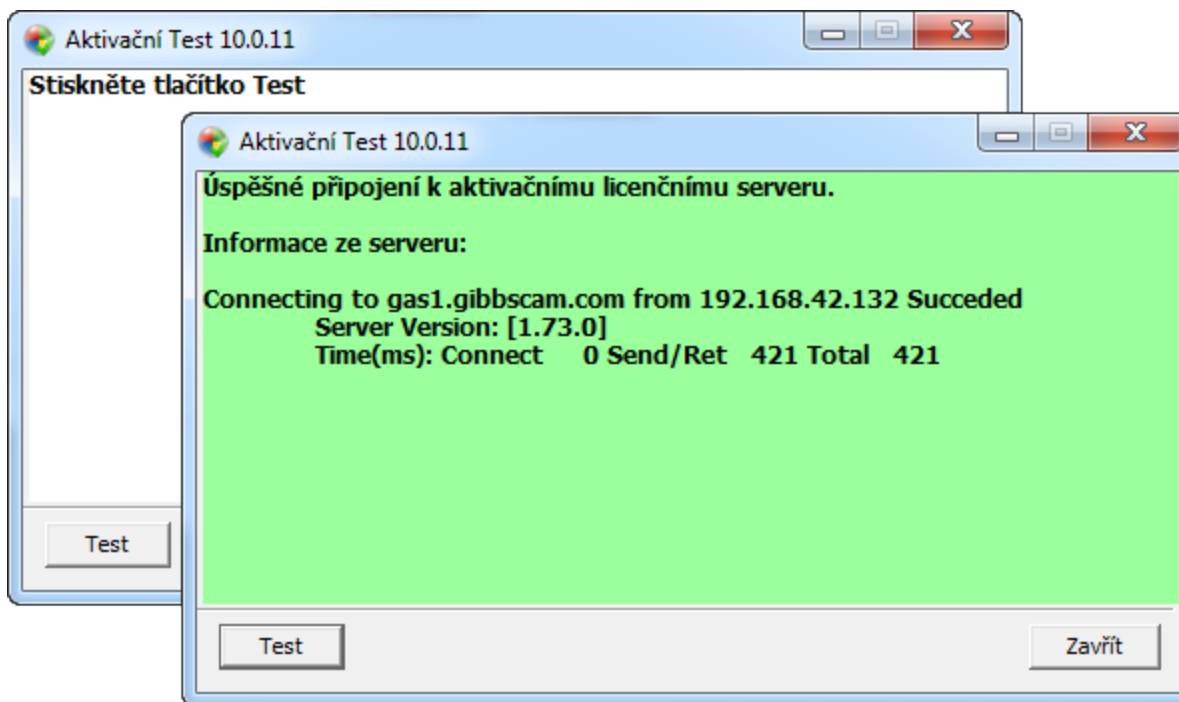
Licenční utilita vám umožňuje odeslat registrační data licence a získat a spravovat licence pro několik různých typů instalace GibbsCAM:

- Typ **Blokována k hardware** je ekvivalentní k instalaci s licencí spouštějící GibbsCAM z nesíťové (NLO) instalace GibbsCAM.
- Typ **Licenční klient v počítačové síti** je ekvivalentní k instalaci s licencí spouštějící GibbsCAM ze síťové (NLO) instalace GibbsCAM.
- Typ **Licenční server v počítačové síti** instaluje NLO server a licenci do vámi zadané složky.
- Typ **Hardware blokován (offline)** instaluje ne-NLO klientskou licenci do vámi zadané složky. To může být užitečné při generování licencí pro počítače, které nemají přístup k internetu a lze je použít pouze s počítači, které jsou používány s licencí s vyjímatelným hardwarovým klíčem. Pro vygenerování offline licence postupujte následovně:
  - a. Vyberte umístění instalace pro offline licenci v licenční utilitě.
  - b. Zapojte svůj hardwarový klíč, který chcete použít v offline počítači.
  - c. Klikněte na odkaz **Spustit Registrační nástroj...** a generujte soubor s offline licencí podle pokynů v **“Spuštění registračního nástroje”** na straně 19. Tento úkon generuje licenční soubor do zadané složky.
  - d. Překopírujte vygenerovaný soubor `license-x.xxx.clm` do počítače bez připojení k síti.
  - e. Spusťte GibbsCAM.

- f. Přetáhněte a upustěte soubor s licencí do dialogu GibbsCAM Instalace licence (nebo použijte odkaz Vyhledat licenční soubor v tomto počítači... ).

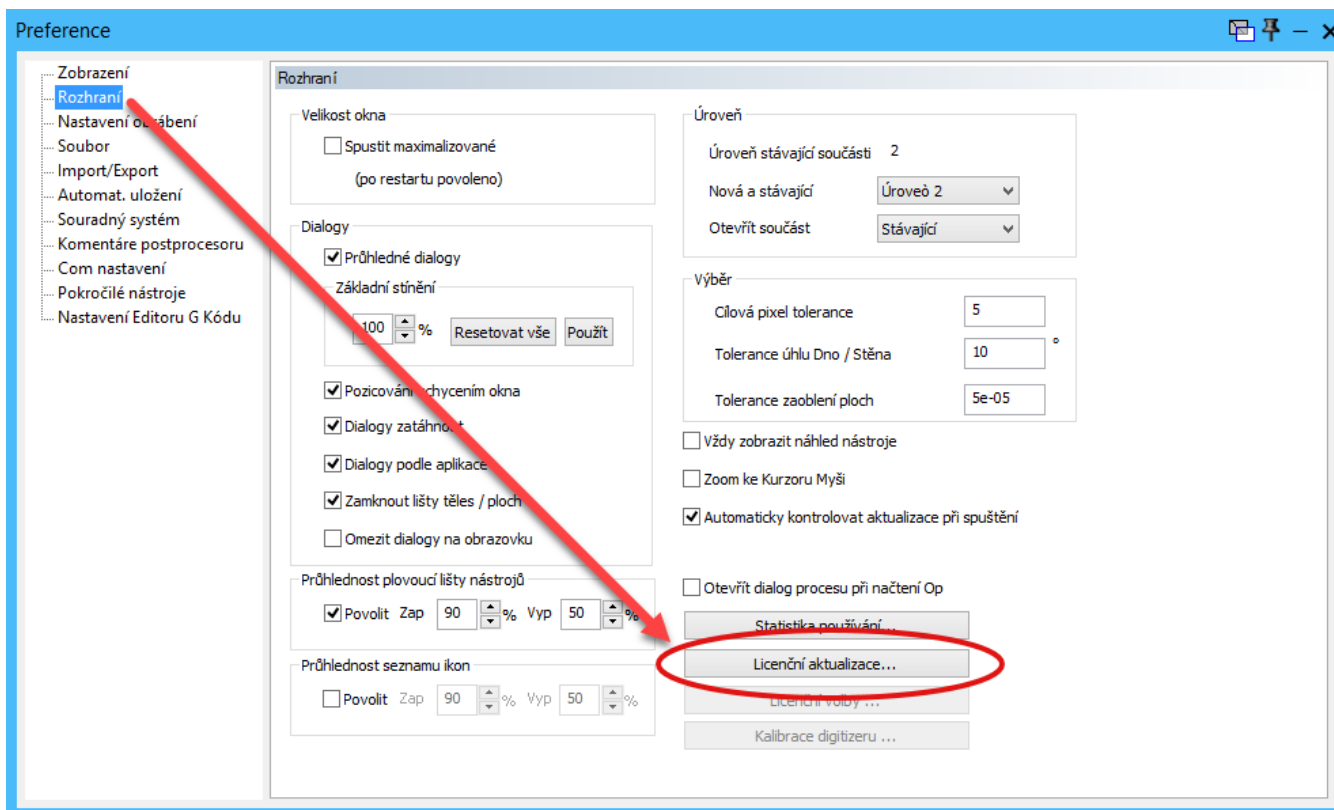
## Ověření konektivity k Aktivačnímu serveru

**ActivationCheck.exe** je jednoduše utilita, která kontroluje konektivitu k Aktivační službě Gibbs. Tuto aplikaci najdete ve složce **Bin\** instalačního adresáře svého GibbsCAM nebo kliknutím na tlačítko Start a funkci Prohledat.



## Aktualizace licence

Musíte-li aktualizovat nebo změnit svůj licenční soubor a doplnit svou licence o další možnosti, můžete se připojit k aktivační službě Gibbs z dialogu Soubor > Preference, záložka Rozhraní.



Klikněte na tlačítko **Licenční aktualizace** pro otevření dialogu **Licenční aktualizace**.

Pro aktualizaci produktového kódu nebo licence postupujte podle pokynů pro **“Spuštění registračního nástroje”** na straně 19.

# Sítová licence

Ve stávající verzi GibbsCAM používá správce licencí Reprise (RLM), na rozdíl od verzí GibbsCAM 2023, 2022, 14 a 13, které používaly správce licencí Cimatron (CimLM). **Tato změna ovlivňuje všechny zákazníky používající síťovou licenci GibbsCAM NLO.**

## Co zůstává stejné

Jako dříve, síťová licence (NLO) GibbsCAM založí server se síťovou licencí, který udržuje softwarový klíč pro každý modul GibbsCAM zakoupený od CAMBRIO. Tyto softwarové klíče (nebo "licence") se po síti distribuují do počítačů, aby bylo možné na pracovních stanicích (s nainstalovanými aplikacemi CAMBRIO) spustit zakoupené moduly. Síťové licence (NLO) jsou alternativou k hardwarovým klíčům: Když klient spustí aplikaci GibbsCAM, je softwarový klíč "zabrán" na licenčním serveru. Počet místních instalací GibbsCAM v síti není omezen, je omezen pouze počet současně připojených uživatelů ke každému licenčnímu serveru. Každý licenční soubor klienta lze vytvořit a nainstalovat po internetu nebo, pokud není pracovní stanice připojena k internetu, elektronickou nebo klasickou poštou.

## Používáte-li produkty Cimatron

Pokud používáte produkty Cimatron současně s produkty GibbsCAM, můžete pokračovat v používání licenčního serveru Cimatron pro obsluhu licencí Cimatron. Pro produkty GibbsCAM můžete buď nainstalovat na tento počítač RLM software (oboje může běžet současně bez konfliktů) nebo můžete nainstalovat RLM software na jiný licenční server.

Poznámka (netýká se síťových licencí): Hardwarové klíče Cimatron nemohou obsluhovat licence GibbsCAM. Používáte-li hardwarové klíče pro Cimatron i pro produkty GibbsCAM, musíte použít samostatné sady hardwarových klíčů. To je velmi vzácný případ; většina zákazníků, kteří používají síťové licence, nepoužívají hardwarové klíče.

## Co se změnilo



Při první instalaci této verze síťové verze GibbsCAM NLO, použijete výchozí jednorázové heslo administrátora. ***Toto heslo musíte změnit do deseti minut, jinak se služba ukončí.***

## Operační systémy s podporou RLM

Správce licencí Reprise vyžaduje Windows Server 2008 R2 nebo Windows 7 ("NT 6.1") a novější. Ačkoliv to zahrnuje desktopové platformy jako je Windows 8 ("NT 6.2"), Windows 8.1 ("NT 6.3"), Windows 10 a Windows 11, doporučujeme Windows Server: 2008 R2, 2012,

2012 R2, 2016 nebo (nejlépe) 2019 má-li být k licenčnímu serveru současně připojeno víc než pět uživatelů.

## O instalaci licence pro počítačovou síť

Instalace síťové licence (NLO) má dvě fáze: ve fázi 1 nastavujete licenční server Reprise. ve fázi 2 nainstalujete a registrujete na každou stanici klientský software. Stručné kroky viz níže; podrobnosti viz "NLO Krok 1 - Nastavení serveru" na straně 31.

### Stručné kroky: Nastavení licenčního serveru

1. Na stroji, který bude obsluhovat licence GibbsCAM, spusťte instalační soubor: `GibbsCAMNLOServer-24.<x>.<y>.<z>.exe` pro instalaci softwaru Licenčního serveru, Registračního nástroje a podpůrných souborů.

Instalační soubor lze stáhnout ze stránek Gibbs Online ([online.gibbscam.com](http://online.gibbscam.com)) i jinde.

2. Na počítači, určeném jako server, otevřete tento odkaz <http://localhost:5054/> a použijte tyto výchozí jednorázové přihlašovací údaje:  
uživatelské jméno .... `admin`  
heslo .... `admin`

**Důležité:** *Toto heslo musíte změnit do deseti minut, jinak se služba ukončí.*

3. Ze složky, kam jste nainstalovali software Licenčního serveru (výchozí `C:\Program Files\GibbsCAM\GibbsCAM NLO Server 2024\`), spusťte `RegistrationTool.exe`

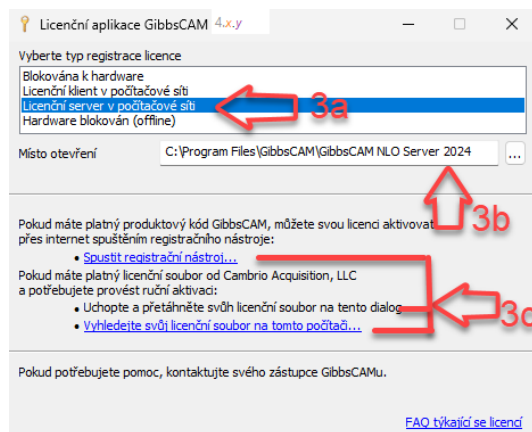
4. Když se otevře okno **Licenční aplikace**:

- a. Jako **Typ registrace licence** vyberte **Licenční server v počítačové síti** (třetí volba).
- b. Jako **Místo otevření** zadejte nebo přejděte do složky s právem zápisu.
- c. Buď:
  - Vyhledejte stávající licenční soubor `*.lic` ve svém počítači.

Nebo, pokud ještě nemáte soubor `*.lic`:

- Klikněte na odkaz Spustit registrační nástroj a pak v okně Licenční registrační nástroj pro server zadejte (nebo zkopírujte a vložte) svůj produktový licenční kód o délce 20 znaků.

Podrobnosti viz "NLO Krok 1 - Nastavení serveru" na straně 31.



## Stručné kroky: Instalace klientského softwaru

1. Nainstalujte software aplikace GibbsCAM na klientský počítač. Pokyny k instalaci softwaru viz “Instalace systémových souborů” na straně 12.
2. Ujistěte se, že Licenční server běží na počítači licenčního serveru a že se k ní klient může připojit, a pak registrujte GibbsCAM na klientský počítač.

Podrobnosti viz “NLO Krok 2 - Instalace klientského software na jednotlivé počítače” na straně 33.

## NLO Krok 1 - Nastavení serveru



Při první instalaci této verze síťové verze GibbsCAM NLO, použijete výchozí jednorázové heslo administrátora. **Toto heslo musíte změnit do deseti minut, jinak se služba ukončí.**

*Než začnete:* Na počítači, kam nainstalujete Licenční server, musíte mít administrátorská práva. Musí být k dispozici instalační soubor

`GibbsCAMNLOServer-24.<x>.<y>.<z>.exe`

. Tento soubor lze stáhnout z <https://online.gibbscam.com> (nabídka **Software Downloads**, klikněte na odkaz **Tools**), nebo ho lze stáhnout z datového média produktu ze složky `\Content\NLO Registration\`.

Před instalací nebo pravou síťového serveru (NLO) se ujistěte, že je spuštěn firewall (Services (Local) > Windows Firewall, Status = Started). Pak spusťte instalátor NLO. Po dokončení instalace/modifikace můžete firewall zastavit, je-li to nutné.

1. Na počítači, který bude obsluhovat licence GibbsCAM, spusťte spustitelný soubor pro instalaci softwaru licenčního serveru.

`GibbsCAMNLOServer-24.<x>.<y>.<z>.exe`

Tyto kroky jsou:

(a) UAC: Ano

(b) Vyberte preferovaný jazyk

(c) V **Uvítání**: klikněte na Další

(d) Přijměte Licenční souhlas a klikněte na Další

(e) Jako **Cílovou složku**: Vyhledejte nebo akceptujte složku a klikněte na Další

(f) Klikněte na Instalovat.

2. V okně prohlížeče na serverovém počítači otevřete tento odkaz

`http://localhost:5054/`

a použijte tyto výchozí jednorázové přihlašovací údaje:

uživatelské jméno .... `admin`

heslo .... `admin`

**Důležité:** **Toto heslo musíte změnit do deseti minut, jinak se služba ukončí.**

*Poznámka:* Po instalaci softwaru serveru může být služba (GibbsRLMServer) nastavena na Manuální spuštění. Je dobré nastavit službu tak, aby byl její **Typ spuštění** nastaven na **Automatický** místo Manuální.

- Ze složky, kam jste nainstalovali software Licenčního serveru (výchozí je "C:\Program Files\GibbsCAM\GibbsCAM NLO Server 2024\), spusťte **RegistrationTool.exe**.

*Poznámka:* Pokud se vám po spuštění registračního nástroje zobrazí chybová zpráva o chybějícím **vcruntime140\_1.dll**, proveďte následující:

- Stáhněte a nainstalujte balík Microsoft Visual C++ Redistributable:  
[https://aka.ms/vs/17/release/vc\\_redist.x64.exe](https://aka.ms/vs/17/release/vc_redist.x64.exe)
- Ujistěte se, že byly nainstalovány a aplikovány všechny aktualizace a záplaty Microsoft Windows.

- Když se otevře okno **Licenční aplikace** :

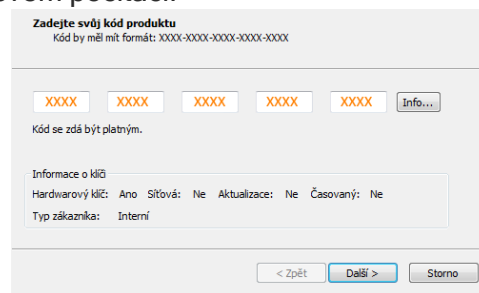
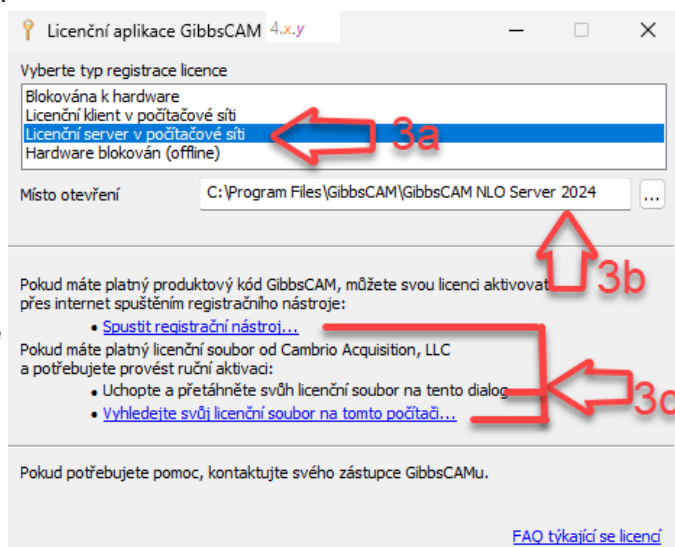
- Jako **Typ registrace licence** vyberte **Licenční server v počítačové síti** (*třetí volba*).

- Jako **Místo otevření** zadejte nebo přejděte do složky s právem zápisu.

- Udělejte jedno z následujících:

- Pokud už ve svém počítači máte licenční soubor **\*.lic**, použijte odkaz **Procházet** pro jeho vyhledání a výběr. Ve stávající verzi GibbsCAM používá správce licencí Reprise (RLM), na rozdíl od verzí GibbsCAM 2023, 2022, 14 a 13, které používaly správce licencí Cimatron (CimLM). Pokud se pokusíte použít soubor CimLM **\*.cm1** místo souboru RLM **\*.lic**, nebude to fungovat.
- Pokud ještě nemáte licenční soubor **\*.lic** ve svém počítači: Klikněte na odkaz **Spustit registrační nástroj** a pak v okně Licenční registrační nástroj pro server zadejte (nebo zkopírujte a vložte) svůj produktový licenční kód o délce 20 znaků.

Jakmile je aktivace dokončena, je ve vašem ukládacím adresáři vytvořen licenční soubor **licence-<id\_zákazníka>-<číslo\_serveru>.lic**.





# NLO Krok 2 - Instalace klientského software na jednotlivé počítače

*Než začnete:* Ujistěte se, že na počítači s licenčním serverem běží služba licenčního serveru RLM a že k němu má klientský počítač (pracovní stanice) síťové připojení.

*Poznámka:* Pokud se klientský počítač nemůže po registraci připojit k serveru, ujistěte se, že nejsou blokovány porty 2764 a 2765 a, je-li to nutné, změňte jméno hostitele (HOST) v licenčním souboru:

Pro upravení jména HOST v licenčním souboru použijte Notepad pro otevření klientského souboru \*.lic a ujistěte se, že je jméno hostitele (HOST) správné, přičemž použijte jeden z následujících příkladů.

PŘÍKLAD 1: Pokud licenční soubor odkazuje na server přes jeho jméno (hostname) (např. "myServer"):

```
#LSHOST=myServer  
HOST myServer
```

PŘÍKLAD 2: Pokud licenční soubor odkazuje na server přes jeho IP adresu (např. "10.101.102.103"):

```
#LSHOST=10.101.102.103  
HOST 10.101.102.103
```

## Postup

1. Na klientském počítači (pracovní stanice) nainstalujte software GibbsCAM s použitím stejného produktového kódu, který byl použit pro instalaci serveru. Pokyny krok za krokem viz "[Instalace systémových souborů](#)" na straně 12.

2. Zaregistrujte GibbsCAM pro tuto klientskou pracovní stanici.

Můžete to kdykoliv udělat ručně spuštěním Registračního nástroje. Nebo, pokud spustíte GibbsCAM, zobrazí se dialog **Instalace licence**, který vás požádá o produktový kód.

Použijte stejný produktový kód, který byl použit pro server. Na NLO klientských počítačích po vás nebudou vyžadovány kontaktní informace.

3. Po zadání produktového kódu klikněte na **Aktivovat produkt** pro dokončení zadání licence.

Licenční data budou načtena z aktivační služby Gibbs a z její příslušné složky a Aktivačními daty.

4. Zopakujte předešlé kroky (instalace softwaru GibbsCAM a registrace produktového kódu) pro každého klienta GibbsCAM licenčního serveru RLM.

# Program Maintenance a speciální témata

Dále uvedená různá témata vám mohou pomoci za určitých podmínek po nainstalování GibbsCAM.

- [Přechod z předchozích verzí](#)
- [“Instalace balíků postprocesorů” na straně 36](#)
- [“Zrušení všech úprav” na straně 37](#)
- [“Použití příkazové řádky” na straně 37](#)

---

## Přechod z předchozích verzí

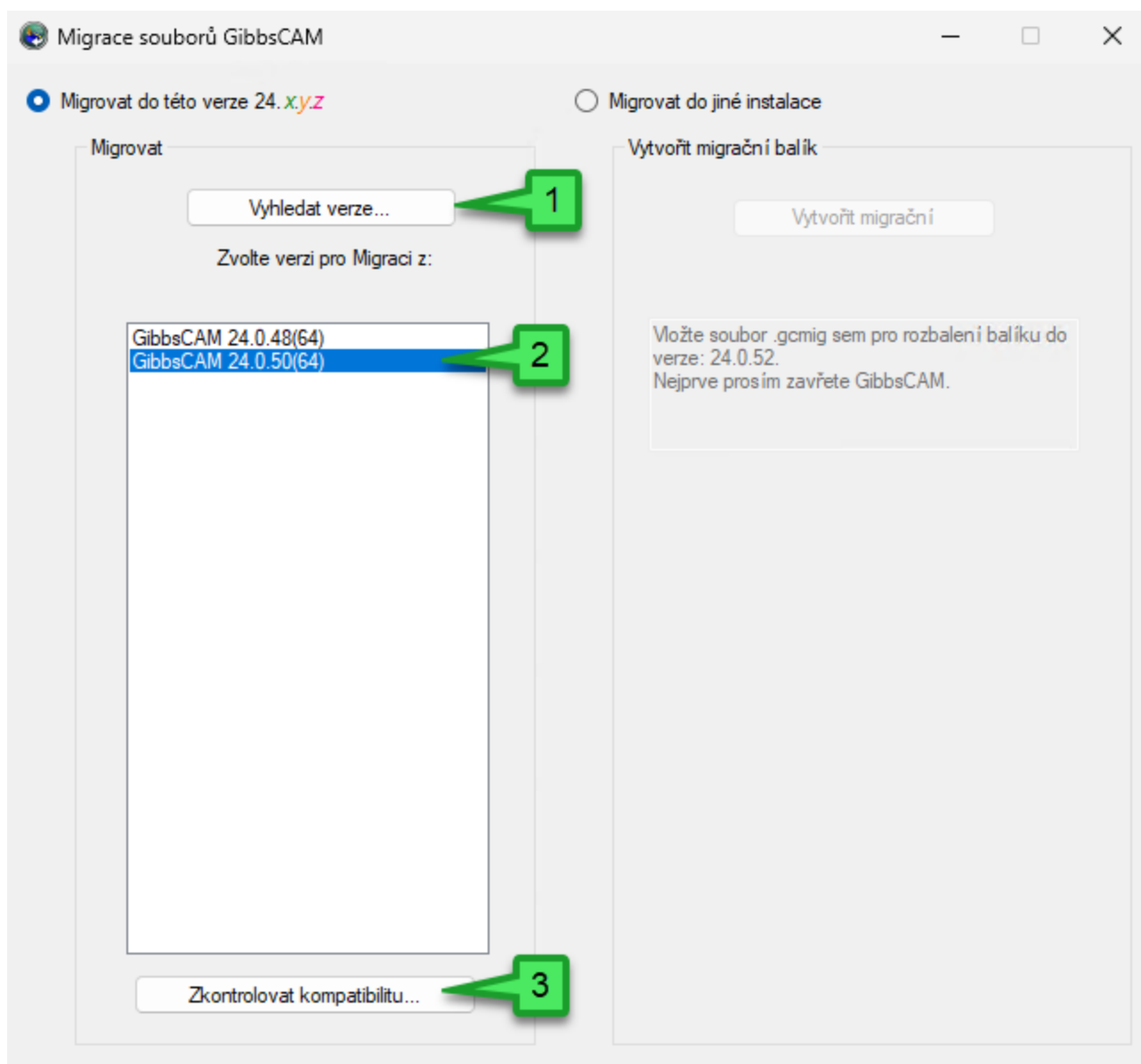
GibbsCAM Migrační nástroj vám umožňuje detekovat všechny dříve nainstalované verze GibbsCAM a kopírovat kompatibilní nastavení a preference – nastavení uživatelského rozhraní a zobrazení, vlastní MDD a VMM, tabulku děr a závitů, soubor konfigurace maker, modely strojů a tak dále – od specifikované předchozí verze po verzi aktuální. Předchozí verze není upravena.

Nejlepší výsledky dosáhnete spuštěním Migračního nástroje před prvním spuštěním nově nainstalované verze GibbsCAM. Tak je možné přenést staré soubory před jejich zablokováním novými soubory vytvořenými v nově nainstalované verzi.

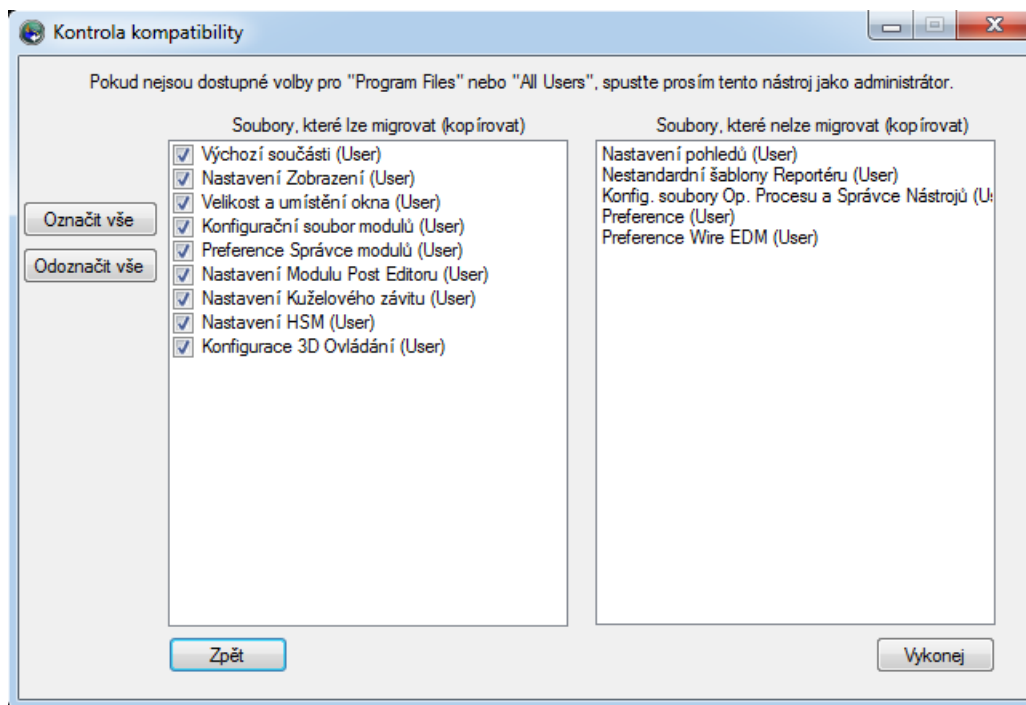
### Použití Migračního nástroje

Nástroj můžete spustit z nabídky Start: GibbsCAM > Migration Tool 2024.x.y.z. Pro spuštění tohoto nástroje s oprávněním Správce (doporučeno), přejděte do jeho výchozí složky (výchozí `C:\Program files\CAMBRIO\...\Bin\`), klikněte pravým tlačítkem na soubor `GibbsMigrationTool.exe` a v kontextovém menu zvolte Spustit jako správce.

1. První dialog vám umožňuje vyhledat v systému nainstalované verze GibbsCAM, vybrat jednu ze seznamu a pak zkontrolovat její kompatibilitu.



2. V druhém dialogu se zobrazí soubory, které lze a nelze zkopírovat do aktuální verze. Nejsou-li k dispozici práva administrátora, jsou příslušná omezení dodržena.



**Poznámka:** Z předchozích verzí nelze převést moduly nebo materiálové databáze. Nastavení Správce modulu ovšem převést lze.

## Instalace balíků postprocesorů

Pokud je vám dodán balík postprocesorů ve formátu souboru `.zip` od GibbsCAM oddělení postprocesorů, můžete ho nainstalovat do běžící instance jednoduše tím, že ho do ní přetáhnete do běžící instance GibbsCAM nebo prostřednictvím Soubor > Otevřít. Tím se obsah balíku rozbálí a zkopírují se soubory do příslušného místa ve složce `ProgramData\`:

- MDD se rozbalují do podsložky `MDD\` ve složce globálních dat – obvykle `C:\ProgramData\CAMBRIO\GibbsCAM\ \MDD\`
- VMM se rozbalují do podsložky `VMM\` ve složce globálních dat – obvykle `C:\ProgramData\CAMBRIO\GibbsCAM\ \VMM\`
- Postprocesory se rozbalují do podsložky `Posts\` ve složce globálních dat – obvykle `C:\ProgramData\CAMBRIO\GibbsCAM\ \Posts\`
- Některé další soubory zvláštního určení (například `.txt` soubory pro `GCode Files\` a soubory maker pro `CustomDrillCycles\`) se také rozbálí do správných složek.

Pokud při instalaci balíku postprocesorů tímto způsobem cílová složka už obsahuje soubory `.mdd` nebo `.vmm` s identickými jmény, jsou předchozí verze přepsány.

## Zrušení všech úprav

Za určitých okolností můžete chtít obnovit "tovární" nastavení z okamžiku při dodání. Někteří uživatelé mohou například chtít vrátit zpět všechny jiným uživatelem nastavené preference, například upravené výchozí nastavení pozadí nebo nasvícení rozhraní, nebo upravené nastavení modulů. Nebo může být záměr odstranit všechny upravitelné položky včetně materiálových databází, všech uživatelských MDD a VMM, atd.

Tento způsob použijte pouze pokud chcete všechna přizpůsobení vzít zpět. Před smazáním rozsáhlých úprav je doporučeno vytvořit záložní kopii.

- Zrušení *uživatelských* úprav docílíte prostým smazáním/přesunutím/přejmenováním složky **uživatelských dat**:

```
C:\Users\<jméno uživatele>\AppData\Roaming\CAMBRIO\GibbsCAM\<verze> .
```

*Poznámka:* Ve starších verzích než verze 11, byl výchozí adresář pojmenován **Gibbs\** a ne **CAMBRIO**. Například, pro odstranění změn provedených uživatelem "ChrisM" v GibbsCAM verze 10.0.97, můžete přesunout tuto složku:

```
C:\Users\ChrisM\AppData\Roaming\CAMBRIO\GibbsCAM\10.0.97\
```

- Zrušení úprav *aplikace* docílíte prostým smazáním/přesunutím/přejmenováním složky **globálních programových dat**:

```
C:\ProgramData\CAMBRIO\GibbsCAM\<verze> .
```

Například, pro zrušení úpravy aplikace GibbsCAM verze 12.9.99, můžete přejmenovat tuto složku:

```
C:\ProgramData\CAMBRIO\GibbsCAM\12.9.99\
```

## Použití příkazové řádky

### Použití příkazového řádku pro ověřování licencí

Můžete spustit GibbsCAM pomocí povelu příkazového řádku **-lo** definujícího soubor s licencí.

Například tento příkaz:

```
virtual.exe -lo MyLicenseOptions.txt
```

se pokusí ověřit licence specifikované v souboru **MyLicenseOptions.txt** a bude-li úspěšný, spustí GibbsCAM.

Pokud některou z požadovaných licencí nelze ověřit, je uživatel upozorněn, žádná ze specifikovaných licencí není ověřena a GibbsCAM se ukončí.

Soubor **\*.txt** specifikovaný příkazem **-lo** má tuto syntaxi:

Řádky, začínající s **#** nebo **//** jsou komentáře; nemají žádný vliv na funkci.

Řádky, začínající s platným klíčovým slovem GC\* (viz níže) ověří při spuštění příslušnou licenci.

### Licence: Klíčová slova GC\*

```
GCMGoMilling GCMGoSolidMilling GCMGoProMilling GCMGoTurning
```

GCMGoSolidTurning GCM5Axis GCM5AxisMultiblade GCM5AxisPorting GCMMTM  
GCMTMS GCMProbing GCMPTCCreoSpatial GCMCATIASpatial GCMNXSpatial  
GCMAPTCL GCMPostDeveloper GCMEDM GCMEDM\_PartialPocketing GCMEDM\_  
4AxisPocketing GCMEDM\_MachAC\_Cut\_2030 GCMEDM\_MachAC\_Cut\_X00 GCMEDM\_  
MachAC\_Cut\_EXX0 GCMEDM\_MachAccutex GCMEDM\_MachExcetek GCMEDM\_MachFanuc  
GCMEDM\_MachJoemars GCMEDM\_MachMakino GCMEDM\_MachMitsubishi GCMEDM\_  
MachSeibu GCMEDM\_MachMSeibu GCMEDM\_MachONA GCMEDM\_MachSodick GCMEDM\_  
MachAC\_Fanuc GCMEDM\_MachAC\_Millenium GCMEDM\_MachAC\_Orange GCMEDM\_  
MachAC\_Vision GCMEDM\_MachAC\_Cut\_Uniqua GCMEDM\_MachAgie\_100123 GCMEDM\_  
MachAC\_Robofil GCMEDM\_MachBrother GCMEDM\_MachCHMER GCMEDM\_MachHitachi  
GCMEDM\_MachJapax GCMEDM\_MachGeneric

# Konvence

GibbsCAM dokumentace používá dva speciální fonty pro znázornění textu na obrazovce a **stisknutí kláves nebo použití myši**. Ostatní konvence v textu a grafice se používají pro zběžnou informaci, pro potlačení nerelevantních informací nebo pro označení odkazů.

## Text

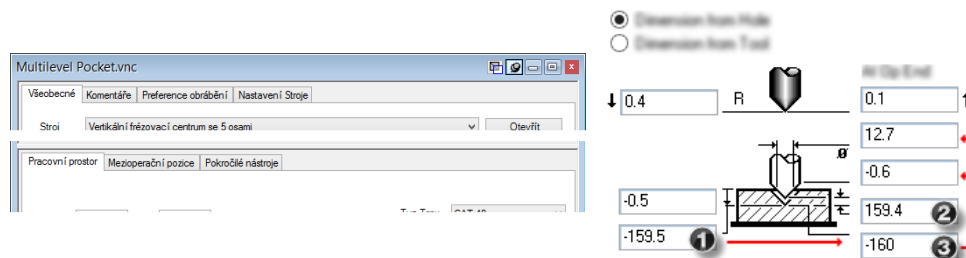
**Text na obrazovce.** Text s tímto vzhledem označuje text, který se zobrazuje v GibbsCAM nebo na monitoru. Typickým příkladem je tlačítko nebo textový dialog.

**Stisknutí klávesy/myš.** Text s tímto vzhledem označuje stisknutí klávesy nebo použití myši, například **Ctrl+C** nebo **kliknutí pravým tlačítkem**.

**Kód.** Text s tímto vzhledem indikuje kód v programu, jako jsou například řádky v makru nebo blok G-kódu.

## Grafika

Některé obrázky jsou upravené pro potlačení nerelevantních informací. “Utržená” hrana znamená záměrné vynechání. Část obrázku může být rozmazaná nebo zamížená pro zvýraznění popisované položky. Například:



Popisky na obrázku jsou obvykle očíslované (viz výše) a někdy obsahují i zelené kroužky, šipky nebo spojnice pro zaměření pozornosti na určitou část obrázku.

Slabě zelené hranice, které obepínají oblasti s grafikou, obvykle zvýrazňují mapu obrázků. V online nápovědě nebo PDF prohlížeči můžete kliknout na zeleně ohraničenou oblast pro následování odkazu.

## Odkazy na zdroje Online

Odkaz	URL	Akce / popis
<a href="#">Přejít</a>	<a href="http://www.GibbsCAM.com">http://www.GibbsCAM.com</a>	Otevře hlavní stránky GibbsCAM.
<a href="#">Přejít</a>	<a href="https://online.gibbscam.com">https://online.gibbscam.com</a>	Otevře stránky s omezeným přístupem obsahující materiál ke stažení. Vyžaduje účet GibbsCAM Online služby - pro nastavení účtu se obraťte na podporu GibbsCAM.
<a href="#">Přejít</a>	<a href="https://store.GibbsCAM.com">https://store.GibbsCAM.com</a>	Otevře stránky GibbsCAM Student Store.
<a href="#">Přejít</a>	<a href="https://Macros.GibbsCAM.com">https://Macros.GibbsCAM.com</a>	Otevře wiki (encyklopedii) obsahující dokumentaci a příklady maker GibbsCAM. Vyžaduje účet GibbsCAM.
<a href="#">Přejít</a>	<a href="http://kb01.GibbsCAM.com">http://kb01.GibbsCAM.com</a>	Otevře článek ve znalostní databázi, <b>Konturovací operace používající nástroje pro frézování závitů</b> , který podrobně popisuje správný způsob programování konturovacích procesů používající nástroje pro frézování závitů.
<a href="#">Přejít</a>	<a href="mailto:Support@gibbscam.com">mailto:Support@gibbscam.com</a>	Spustí vašeho poštovního klienta a vytvoří novou zprávu adresovanou oddělení technické podpory CAMBRIO pro GibbsCAM.
<a href="#">Přejít</a>	<a href="mailto:Registration@gibbscam.com">mailto:Registration@gibbscam.com</a>	Spustí vašeho poštovního klienta a vytvoří novou zprávu adresovanou oddělení registrace CAMBRIO pro GibbsCAM.
<a href="#">Přejít</a>	<a href="mailto:Sales@gibbscam.com">mailto:Sales@gibbscam.com</a>	Spustí vašeho poštovního klienta a vytvoří novou zprávu adresovanou oddělení prodeje CAMBRIO pro GibbsCAM.
<a href="#">Přejít</a>	<a href="http://www.autodesk.com/inventor">http://www.autodesk.com/inventor</a>	Otevře externí stránky, které obsahují další informace o produktech Autodesk Inventor.
<a href="#">Přejít</a>	<a href="http://www.celeritive.com">http://www.celeritive.com</a>	Otevře externí internetové stránky, které obsahují další informace o tvorbě ultra-výkonné dráhy nástroje VoluMill (UHPT) od společnosti Celeritive Technologies.
<a href="#">Přejít</a>	<a href="http://www.predator-software.com">http://www.predator-software.com</a>	Otevře externí stránky, které obsahují další informace o CNC editoru a virtuálním CNC prohlížeči od Predator Software, Inc.